

Local Knowledge of Medicinal Plants in Abidar Mountain and Villages of Sanandaj

| | |
|------------------------------------|--|
| Serveh Hosseini * | PhD Candidate of Range Land Management University of Agriculture and natural Resources of Gorgan, Gorgan, Iran. |
| Gholamali Heshmati | Professor of Range Land Management, University of Agriculture and natural Resources of Gorgan, Gorgan, Iran. |
| Mohammad Rahim Forouzeh | Assistant Professor of Range Land Management, University of Agriculture and natural Resources of Gorgan, Gorgan, Iran. |
| Parviz Karami | Assistant Professor of Range Land Management, Agriculture and natural Resources of Kurdistan, Sanandaj, Iran. |

Abstract

Ethnobotanical knowledge is a branch of indigenous knowledge that deals with the multifaceted recognition of the role of plants in a region in the knowledge of local peoples. Necessity of doing research: lack of scientific and comprehensive study in mountain area and Abidar in Sanandaj, which has high diversity and identification of medicinal plants from the point of view of local people. After pioneer studies and field survey of the area under study, with the help of experts from the Forest and Pasture Research Center, reliable sources of plants were identified. With in-depth and semi-structured interviews, the beliefs and knowledge of the native people about medicinal plants were documented. 200 medicinal species belonging to 48 families were identified. Asteraceae families with 26 species, followed by Apiaceae and Lamiaceae with 21 species are the most abundant. For treatment, the leaves are the most used with 35% of the distribution and the preparation of tea is the most used, and the most used are for joint and rheumatic diseases. In some parts of the world and regions in Iran, the study of local knowledge of native medicinal plants of different ethnic groups has been studied, which in some cases, such as research methods and treatment of similar diseases, plant parts used, and how to take medicine, it is similar to the present research and sometimes it is different in some cases. Protecting the habitat of medicinal plants and conducting laboratory studies on these plants are suggested.

Key words: Ethnobotany, Medicinal Plants, Abidar Mountain and Villages of Sanandaj

* Corresponding Author: malek_sh73@yahoo.com

How to Cite: Hosseini, S; Heshmati, G; Froozeh, M. R; Karami, P. (2022). Investigation of indigenous knowledge of people about medicinal and edible plants with medicinal properties of Sanandaj (Case study of Abider mountain and village), *Semiannual Journal of Indigenous Knowledge Iran*, 8 (16), 343-395.

دو فصلنامه علمی دانش‌های بومی ایران

دوره هشتم، شماره ۱۶، پاییز و زمستان ۱۴۰۰، ۳۴۳-۳۹۵

qjik.atu.ac.ir

DOI: doi.org/ 10.22054/qjik.2023.68931.1323

دانش بومی گیاهان دارویی کوهستان و دهستان آیدر سندج

دانشجوی دکتری رشته علوم و مهندسی مرتع دانشگاه علوم کشاورزی و منابع طبیعی گرگان، گرگان، ایران.

سروه حسینی * ID

استاد گروه مرتع، دانشگاه علوم کشاورزی و منابع طبیعی گرگان، گرگان، ایران.

غلامعلی حشمتی ID

استادیار گروه مرتع، دانشگاه علوم کشاورزی و منابع طبیعی گرگان، گرگان، ایران

محمد رحیم فروزه ID

استادیار، گروه مرتع، دانشگاه علوم کشاورزی و منابع طبیعی کردستان، کردستان، ایران

پرویز کرمی ID

چکیده

دانش قوم گیاه شناسی شاخه‌ای از دانش بومی است که به شناخت چندجانبه نقش گیاهان یک منطقه در دانش اقوام محلی می‌پردازد. ضرورت انجام تحقیق: عدم وجود مطالعه علمی و جامع در منطقه کوهستان و دهستان آیدر سندج که دارای تنوع بالایی بوده و شناسایی گیاهان دارویی از دیدگاه مردم بومی. پس از مطالعات پیش‌تاز و پیمایش صحرایی منطقه تحت مطالعه، به کمک کارشناسان مرکز تحقیقات جنگل و مرتع و منابع معتبر گیاهان شناسایی گردیدند. با مصاحبه‌های عمیق و نیمه ساختاریافته، باورها و دانسته‌های مردم بومی از گیاهان دارویی مستندسازی شد. ۲۰۰ گونه دارویی متعلق به ۴۸ خانواده شناسایی گردید. خانواده‌های Asteraceae با ۲۶ گونه، سپس Lamiaceae، Apiaceae با ۲۱ گونه دارای بیشترین فراوانی می‌باشند. برای درمان، برگ‌ها با ۳۵ درصد توزیع دارای بیشترین استفاده و تهیه دمنوش بیشترین نحوه مصرف را داشته است و بیشترین استفاده‌ها برای بیماری‌های مفصلی و رماتیسمی است. در برخی از نقاط دنیا و مناطقی در ایران نیز به مطالعه دانش بومی گیاهان دارویی بومی اقوام مختلف پرداخته شده است که در برخی موارد مانند روش پژوهش و درمان بیماری‌های مشابه، بخش‌های گیاهی مورد استفاده، نحوه مصرف دارو مشابه تحقیق حاضر می‌باشد و در برخی موارد در مواردی متفاوت می‌باشد. پیشنهاد می‌شود که حفاظت از رویشگاه گیاهان دارویی و انجام مطالعات آزمایشگاهی بر روی این گیاهان انجام شود.

کلید واژه: قوم گیاه شناسی، گیاهان دارویی، دهستان و کوهستان آیدر سندج

* نویسنده مسئول. hlsib@yahoo.com

مقدمه

اتنوبوتانی شاخه‌ای از دانش بومی است که به شناخت چندجانبه نقش گیاهان یک منطقه در دانش اقوام محلی می‌پردازد. گیاه مردم‌نگاری مطالعه مواجهه انسان و گیاه و یک مطالعه درون رشته‌ای از مردم‌نگاری است که از ویژگی‌های یک پژوهش آغازگر و بسترساز برخوردار است. دانش گیاه مردم‌نگاری بخشی از سرمایه ملی هر قوم است که باورها و آگاهی‌های محلی آنان از گیاهان و خواص آن‌ها را در برمی‌گیرد که حاصل قرن‌ها آزمون و خطا در محیط طبیعی است و به دلیل شفاهی بودن در معرض فرسایش قرار دارد (فروزه و همکاران، ۱۳۹۳: ۱۱۱). وابستگی انسان به سیستم‌های طبیعی، درک چگونگی آن را ضروری می‌کند. پیشینه کاربرد گیاهان به‌عنوان دارو به بیش از پنج هزار سال برمی‌گردد که سومری‌ها برای درمان بیماری‌های خود از گیاهان استفاده می‌کردند (رستگار و همکاران، ۱۳۹۱، ۴: ۳۰۴).

از زمان‌های باستان گیاهان دارویی و دانش پیرامون آن‌ها در تمدن‌های پیاپی، برای نگهداشت سلامت و پیشگیری از بیماری‌ها و درمان گسترده‌ای از بیماری‌ها استفاده می‌شده است (لاوری و همکاران، ۱۳۹۶، ۴: ۳۸۱). بیشتر گونه‌های دارویی به‌صورت خودرو در اراضی مرتعی می‌رویند و از هزاران سال پیش توسط مردمان بومی هر منطقه مورد استفاده قرار می‌گرفته‌اند و لازم است جهت حفظ این رویشگاه‌ها که مردم محلی بر اساس دانش بومی خود از آن استفاده می‌کنند به محیط و روابط بوم‌شناسی حاکم در آن آسیبی وارد نکنند.

دانش بومی یک رویکرد بین‌رشته‌ای در ارتباط با رابطه مردم و محیط پیچیده آن‌ها و مبتنی بر عقاید و احساسات مردم محلی و احترام آن‌ها به محیط‌زیست خود است (یوسفی و وثوقی، ۱۳۹۴: ۷۲). گیاه‌شناسی عامیانه، سرشاخه‌ای اهمیت‌یابنده از مردم‌نگاری دانش‌ها و فن‌آوری‌های سنتی به‌عنوان یک طبقه‌بندی درون رشته‌ای در مردم‌نگاری است. اگرچه از زاویه‌ای دیگر ترکیب مردم‌شناسی و گیاه‌شناسی، امروزه حوزه‌ای از طبقه‌بندی‌های بیرون رشته‌ای مردم‌شناسی گیاه‌شناسی، قوم‌گیاه‌شناسی نیز به شمار می‌رود که آن سرشاخه

این حوزه در دهه‌های اخیر در جهان مورد توجه روزافزون قرار گرفته است (فرهادی، ۱۳۸۵: ۴۲).

قوم‌شناسی زمینه مطالعاتی میان‌رشته‌ای دارد و بسیاری از روش‌های آن کیفی بوده و جوامع محلی بر اساس دانش بومی خود می‌توانند در شناسایی، ارزیابی و انتخاب شاخص‌های زیست‌محیطی برای پایداری محیط‌زیست مشارکت داشته باشند (حیدری مکرر و هدایتی امین، ۱۳۹۳: ۱۷). طب سنتی یکی از شاخه‌های بنیادی دانش بومی بوده و مجموعه‌ای از معارف، مهارت‌ها و عملکردها بر اساس تئوری‌ها، اعتقادات، تجربیات مردم بومی و فرهنگ‌های مختلف است که در حفظ سلامت و تندرستی، در پیشگیری، تشخیص، بهبودی، یا درمان بیماری‌های جسمی و روانی مورد استفاده قرار می‌گیرد. ریید^۱ و همکاران (۲۰۰۸، ۱۸: ۱۲۵۳). طب سنتی قدیمی‌ترین شکل از ساختار پزشکی بوده است (مهربانی و همکاران، ۱۳۹۲: ۲۷۵).

بخشی از مطالعات دانش بومی گیاه‌شناسی مربوط به خواص دارویی و درمانگری با گیاهان است که حوزه مشترک گیاه‌شناسی و داروشناسی است که به دنبال رصد، ثبت، معرفی و مستند کردن اطلاعات مربوط به استفاده سنتی از گیاهان دارویی توسط اقشار و قومیت‌های مختلف می‌باشد. استفاده از گیاهان جهت درمان بیماری‌ها دارای سابقه‌ای به طول تاریخ انسان می‌باشد. در حدود ۸۰ درصد جمعیت مردم دنیا هنوز هم جهت رفع نیازهای درمانی خود به داروهای سنتی وابسته هستند و بسیاری از داروهای طب نوین از داروهای سنتی نشأت گرفته‌اند (Asen et al, 2021: 2).

پیشینه پژوهش

فرهادی (۱۳۸۵) در منطقه کمره استان مرکزی مطالعه‌ای بر روی گیاهان خودرو و نحوه استفاده از آن‌ها انجام داد و گونه‌هایی مانند آلالک یا آلاله که از کوبیده میوه آن برای

1. Reed et al.

دانش بومی گیاهان دارویی کوهستان و دهستان...، حسینی و همکاران | ۳۴۷

درمان درد ماهیچه پا استفاده می‌شود، اُشنگ که نوعی چوبک بوده و در گذشته بجای شوینده از آن استفاده می‌شده است. اَلَم یا جوی دوسر که در قحط‌سالی‌ها از آن نان می‌پختند و یا برنجاس که نوعی بابونه بوده و برای معطر کردن پنیر شاخه آن را در آب پنیر می‌خوابانند.

فرهادی (۱۳۸۵) دریافت که مردم کمره علاوه بر مصارف دارویی گیاهان از آن‌ها در موارد دیگری در زندگی روزمره خود استفاده می‌کردند.

بارانی (۱۳۸۹) معتقد است که بسیاری از فنون تجربی و روش‌های سنتی به دلیل عامیانه بودن ثبت نشده‌اند و به‌مرور زمان به فراموش شده‌اند درحالی‌که بسیاری از دانسته‌های این دانش حاصل تجربیات چندین نسل است که به‌صورت شفاهی و سینه‌به‌سینه انتقال یافته است که با آموزش سنتی به نسل‌های اخیر انتقال یافته است.

بارانی و همکاران (۱۳۸۹) در منطقه علیای قروه توانستند در مصاحبه با افراد آگاه شکسته‌بند می‌توانند با استفاده از چهار گیاه از تیره‌های مختلف توانستند اندام‌های شکسته را مداوا کنند.

طباطبایی و همکاران (۱۳۹۸) در دهستان چوپانان نائین و از طریق مشاهده مشارکتی، مصاحبه نیمه ساختاریافته و مصاحبه باز با ۱۱۴ اطلاع‌رسان خبره توانستند ۱۱۴ گونه گیاهی متعلق به ۳۶ خانواده را شناسایی کنند و در طبقات استفاده‌های دارویی، خوراکی، صنعتی، سمی قرار دهند. گیاهان متعلق به تیره‌های Asteraceae و Chenopodiaceae بیشترین کاربرد را داشته‌اند و گونه‌های گیاهی تنگرس، آویشن، کاکوتی بیشترین مصرف دارویی را در منطقه داشته‌اند. که بیشترین اثر درمانی این گیاهان در مداوای بیماری‌های غدد درون‌ریز و متابولیک بوده است.

شرایط اقلیمی و تنوع پوشش گیاهی ایران سبب شده است که از دیرباز به‌عنوان تولیدکننده و صادرکننده اقلام مهم دارویی مانند کتیرا، آنغوزه و سقر باشد. (هوشیدری، ۱۳۸۸، ۲۵: ۱۰۳-۹۲).

هوشیدری (۱۳۸۸) در مطالعه گیاهان دارویی استان کردستان و جمع‌آوری گونه‌های هرباریومی و مصاحبه با افراد مطلع توانست ۱۴۴ گونه دارویی را شناسایی کند که بیشترین گونه‌ها به ترتیب تعداد متعلق به خانواده Asteraceae با ۱۸ گونه، Apiaceae با ۱۶ گونه، Papilionaceae با ۴ گونه، Alliaceae با ۳ گونه، Liliaceae و Malvaceae دارای سه گونه بودند. در ایران و سایر نقاط دنیا مطالعاتی در زمینه مردم‌نگاری گیاهان دارویی یا اتنوبوتانی انجام گرفته است، که می‌توان به برخی از این مطالعات اشاره کرد.

طغرانگار و همکاران (۱۳۹۹) در مطالعه اتنوفارماکولوژی گیاهان دارویی ماهنشان زنجان از طریق پرسشنامه و تمرکز بر روی بیماری شاخص منطقه که بیماری‌های گوارشی بود توانستند ۸۸ گونه دارویی مؤثر در درمان ناراحتی‌های گوارشی را شناسایی کنند.

تبد و جلیلیان (۱۳۹۴) در مطالعه اتنوبوتانی گیاهان دارویی زیروار میوان توانستند از طریق پرسشنامه توانستند تعداد ۵۶ گونه گیاه دارویی متعلق به ۲۴ خانواده و ۴۸ جنس در منطقه شناسایی کنند که شامل خانواده نعنائیان (Lamiaceae) با ۱۲ گونه و خانواده کاسنی (Asteraceae) با ۱۱ گونه دارای بیشترین غنای گونه‌ای بوده و بیشترین کاربرد محلی نیز برای درمان بیماری‌های گوارشی گزارش شد.

کیاسی و فروزه در مطالعه اتنوبوتانی گیاهان دارویی مراتع آلمالیچه آباده (کیاسی و فروزه، ۱۳۹۸: ۷۱) از طریق مصاحبه عمیق و نیمه ساختاریافته داده‌ها جمع‌آوری شده و موفق به شناسایی ۷۹ گونه دارویی متعلق به ۲۸ خانواده گیاهی بودند و بیشترین سهم در ترکیب گونه‌ها متعلق به خانواده‌های Asteraceae, Lamiaceae, Apiaceae بوده‌اند از میان مصارف سنتی گیاهان دارویی، بیشترین استفاده مربوط به درمان بیماری‌های فشار و قند خون، ضد عفونی، رفع سرماخوردگی، خلط‌آور و تصفیه خون بوده است.

دیوپ^۱ و همکاران (۲۰۲۲) در مطالعه دانش بومی ساکنان منطقه جنگلی فانت در سنگال از طریق مصاحبه و پرسشنامه در جستجوی درمان‌های گیاهی برای بیماری‌های مزمن فشارخون و دیابت توانستند ۳۸ گونه متعلق به ۲۱ خانواده را که ۱۸ گونه برای درمان

1. Diop

هر دو بیماری و ۱۲ گونه برای فشارخون و ۸ گونه که برای دیابت بکار می‌رفته است شناسایی کنند که بیشترین مقدار از ریشه، برگ، پوست درخت به صورت دمنوش استفاده شده و تیره‌های Combretaceae, Fabaceae, Anacardiaceae خانواده‌هایی هستند که بیشترین استفاده دارویی در منطقه به آن‌ها تعلق داشتند است.

حسینی و همکاران (۱۳۹۷) در مطالعه شناسایی و بررسی اتنوبوتانی منتخبی از گیاهان دارویی شهرستان نیشابور توانستند دانستنی‌های سنتی مردم پیرامون ۷۰ گونه دارویی در قالب مشاهده آزاد و مشارکتی گردآوری کنند.

اهوازی و همکاران (۱۳۸۶) در مطالعه کاربرد دارویی سنتی در منطقه الموت قزوین بر روی تیره‌های Labiateae, Rosaceae که از طریق پرسشنامه جمع‌آوری گردید توانستند ۱۱ گونه از خانواده نعنائیان (Labiatae) و ۱۰ گونه از خانواده رز (Rosacea) را شناسایی و اطلاعات دارویی و مصارف سنتی آن‌ها را از طریق پرسشنامه دانسته‌های مردم بومی ثبت کنند.

دوسیلوا و همکاران دوسیلوا و زانک^۱ (۲۰۲۱) در جزیره سانتا کارینای برزیل در روند شناسایی شفاگران محلی که از طریق دعا و بکار بردن گیاهان دارویی موجود در منطقه توانستند ۲۴ گونه گیاه دارویی را شناسایی کنند که این گیاهان توسط اشخاص شفاگر ۳۴ نوع بیماری مزمن را مداوا کرده بودند. این مطالعه از طریق مصاحبه صورت گرفته است. همان‌گونه که در مطالعات و تحقیقات صورت گرفته در ضمن شناسایی گیاهان دارویی مورد استفاده در مناطق مختلف ایران و سایر نقاط مشاهده می‌شود مصاحبه و گفتگوی محقق با مردم محلی و همچنین تهیه پرسشنامه در روند تحقیق اثرگذار است.

قدیمی جوینی و قوام (۱۴۰۰) در مطالعه مردم‌نگاری گیاهان دارویی و خوراکی روستای جوبن رودبار گیلان نسبت به گیاهان دارویی و خوراکی منطقه توسط مصاحبه نیمه ساختاریافته با ۳۵ نفر از افراد خیره محلی توانستند ۳۴ گونه گیاهی متعلق به ۱۹ خانواده را شناسایی کنند که خانواده‌های چتریان (Apiaceae) نعنائیان (Lamiaceae) و کاسنیان

1. Da Silva and Zank

(Asteraceae) با فراوانی‌های ۱۹ و ۱۶ و ۹ درصد بیشترین کاربرد را در منطقه داشته‌اند. مهم‌ترین گیاهان مورد استفاده پنیروک، گل‌گاوزبان، گزنه، زولنگ و رازیانه بوده است. دهل^۱ و همکاران (۲۰۲۲) در ایالت گایای هندوستان از طریق مصاحبه آزاد توانست ۴۸ گونه دارویی متعلق به ۳۰ خانواده شناسایی کرده که این گیاهان به صورت سنتی در میان مردم منطقه بکار برده می‌شود از میان این گیاهان ۱۳ گونه برای استفاده اقتصادی مدنظر می‌باشند. این گیاهان متعلق به خانواده‌های: abaceae, Amaranthaceae, Apocynaceae, Anacardiaceae بوده و این خانواده‌ها دارای گونه‌هایی هستند که از قدیم در اقتصاد مردم بومی نقش داشته‌اند و بیشترین قسمت‌های مورد استفاده شامل ساقه‌های برگ‌دار شامل ۱۹ گونه، میوه ۱۷ گونه، گل‌ها هفت گونه، دانه سه گونه می‌باشد. بیشترین نحوه مصرف استفاده از دمنوش بود بسیاری از موارد نحوه مصرف گیاهان در بین افراد مشترک بود یعنی گیاه واحدی را به شیوه واحدی مصرف می‌کردند یا نه در مورد برخی دیگر از گیاهان شیوه مصرف واحدی وجود نداشت ولی در بیشتر موارد اتفاق نظر وجود داشت.

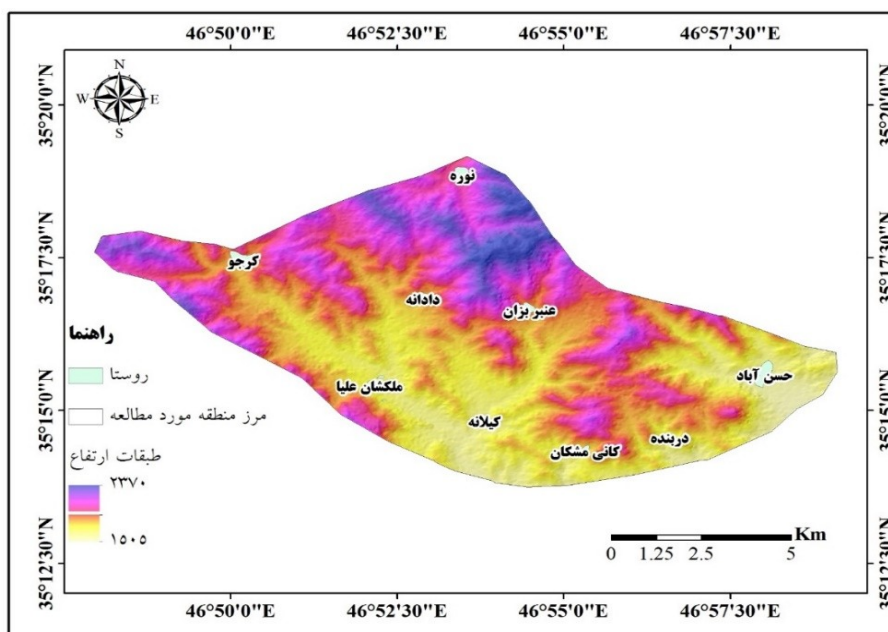
وجود تنوع گیاهی در این منطقه و استفاده وسیع مردم از گیاهان دارویی لازمه تحقیقات در زمینه گیاهان دارویی این منطقه می‌باشد. هدف از این تحقیق مستند کردن دانش بومی گیاهان دارویی و خوراکی و استخراج این دانش از سینه و ذهن خبرگان و بزرگان و سالمندان و طبیبان محلی، زنان خانه‌دار، چوپانان، فروشندگان گیاهان خوراکی، تحصیل‌کردگان محلی، دامداران و کشاورزان و سایر افراد خبره محلی و بر کاغذ آوردن این دانش بی‌نظیر و حفظ آن برای نسل‌های آینده می‌باشد.

مواد و روش‌ها

منطقه مطالعاتی:

منطقه مطالعاتی محدوده‌ای در حدود ۶۰۰۰ هکتار از کوهستان و دهستان آبیدر در جنوب غربی سنندج بوده که شامل مراتعی با غنای بالا از گیاهان دارویی، خوراکی و علوفه‌ای و تیپ‌های غالب از Poaceae (گندمیان)، جنس Astragalus (گون‌ها) و Apiacea (چتریان) می‌باشد. خاک این منطقه آذرین ولکانیکی با خاک‌های ماسه‌ای ولکانیکی و رژیم حرارتی زیریک می‌باشد. روستاهای منطقه متأثر از تاریخ و فرهنگ سنندج می‌باشد. قدمت این شهر مربوط به قرن پنجم قبل از میلاد مسیح است که در آن منطقه روستا و قلعه‌ای به اسم سین دژ مستقر در یک دشت محصور در کوه‌ها قرار داشته که توسط اشتویگو پادشاه ماد ساخته شده و سین دژ یا سانان دژ، یا قلعه امیران نیرومند مانند عقاب (طاریم‌رادی، ۱۳۶۰) در آن مستقر شده است.

دهستان محدوده کوهستان آبیدر شامل هشت روستا و سامان عرفی، دارای ۶۵۷ بهره‌بردار و ۱۴۷۷۰ نفر جمعیت انسانی و سطح بهره‌برداری دارای ۹۰۲۸ هکتار می‌باشد (اداره کل منابع طبیعی استان کردستان، ۱۳۹۸). این منطقه یا روستای سین دژ، در سال ۱۰۴۶ هجری قمری به دستور شاه صفی اول صفوی، روستای سنه^۱ به مرکز ایالت کردستان برگزیده شد (طاریم‌رادی، ۱۳۶۰). روستاهای محدوده منطقه نیز به‌خصوص روستای حسن آباد که بزرگ‌ترین روستای منطقه بوده و دارای قلعه‌ای تاریخی مربوط به دوران قبل از میلاد مسیح می‌باشد. زبان مردم کردی سورانی با گویش اردلانی که دارای ریشه هندواروپایی می‌باشد. عمده مردم مسلمان می‌باشند. محقق آگاه به زبان و گویش مردم منطقه مطالعاتی می‌باشد.



شکل ۱- نقشه GIS منطقه مطالعاتی

دهستان آیدر دارای هشت روستا بوده با اسامی: ۱- حسن آباد، ۲- دربنده، ۳- کانی مشکان، ۴- کیلانه، ۵- ملکشاه، ۶- نوره، ۷- عنبریزان، ۸- کرجو

1. Geographic Information System

دهستان آیدر وابسته به مراتع آیدر بوده و این منطقه دانش خاص خود را از گیاهان محیط خود دارند اسامی گیاهان، نحوه مصرف، اندام‌های مورد استفاده و حتی گویشی از زبان گردی که به کار می‌برند با مناطق دیگر تفاوت دارد به عبارتی در این دهستان نوعی نزدیکی فرهنگی وجود دارد که در بین این مردم از گیاهان تقریباً به طریق همسانی استفاده می‌شود، به همین دلیل بخش کوچکی از منطقه با استفاده از نقشه‌های ۱:۵۰۰۰۰ و تصاویر سه‌بعدی نرم‌افزار گوگل ارث و پیمایش‌های مقدماتی میدانی و با کمک افراد بومی، محدوده مطالعاتی مشخص و نقشه آن تهیه گردید.

با توجه به وضعیت آب و هوایی منطقه و پوشش عمده مرتعی، پس از تعیین محدوده و بررسی‌های اولیه، طی سال‌های ۱۳۹۸، ۱۳۹۹ و ۱۴۰۰ از اواسط اسفند و فصول بهار و تابستان و در فواصل زمانی مشخص و حدود هرماه یک‌بار به منطقه مراجعه کرده چرا که گیاهان تا تکمیل رشدشان مراحل مختلفی را طی می‌کنند و جهت شناسایی دقیق بازدیدهای مکرر ضروری است تا گیاهان به‌طور دقیق شناسایی شوند. لازم به ذکر است در هر مرحله توسط دوربین عکاسی از گیاهان تصویربرداری گردید. در این زمان با استفاده از منابع معتبر گیاه‌شناسی روش‌های رایج و کلیدهای شناسایی شامل فلور ایرانیکا رشینگر^۱ (۱۹۶۳-۱۹۸۸)، فلور ترکیه^۲ (۱۹۸۸ - ۱۹۶۵)، فلور عراق^۳ (۱۹۸۸-۱۹۶۳)، فلور اتحاد جماهیر شوروی^۴ (۱۹۶۳-۱۹۷۴)، فلور ایران (اسدی و سرویراستار، ۱۳۶۷-۱۳۶۸) رستنی‌های ایران (مبین، ص. ۱۹۹۶)، رده‌بندی گیاهان (مظفریان، و.، ۱۳۷۵). فلور گیاهان دارویی (زرگری، ۱۳۹۱)، فلور رنگی (قهرمان، ۱۳۷۹) کمک گرفته شد. گونه‌های علفی را با گل، برگ، ساقه و اگر گونه درختی باشد بخشی از برگ‌های درخت را به هرباریوم مرکز تحقیقات جنگل و مرتع سنندج انتقال داده و با کمک اساتید متخصص گیاه‌شناسی

-
1. Rechinger, K.H
 2. Davis, PH
 3. Townsend, C.C., and Guest, E
 4. Komarove and Sheshkin

هرباریوم مرکز تحقیقات جنگل و مرتع سندج و با استفاده از منابع معتبری که نام‌برده شد و با کمک آقای مهندس حسین معروفی مورد شناسایی قرار گرفتند.

جهت شناسایی گونه‌های مراتع منطقه مطالعاتی، برای کلیه گونه‌ها خانواده گیاهی، اسم علمی، طیف زیستی رانکیا^۱ (۱۹۳۴)، اسم محلی، اسم فارسی، فصل رویشی که مردم محلی از گیاه استفاده می‌کنند، اندامی از گیاه که چیده و مصرف می‌شود، نحوه مصرف یا تغییری که در گیاه قبل از مصرف ایجاد می‌کنند تا برای مصرف آماده شود و در نهایت نوع بیماری که گیاه مورد نظر برای رفع آن مصرف می‌شود، ذکر گردیده است. بعد از شناسایی کامل گونه‌های گیاهی مراتع اقدام به مطالعه اتنوبوتانیکی از طریق مصاحبه با خبرگان محلی، زنان خانه‌دار، کشاورزان، دامداران، عطاری‌ها، طبیبان سنتی از طریق مصاحبه نیمه ساختاریافته، مشاهده مشارکتی، باز و عمیق به صورت فردی یا گروهی با افراد بومی منطقه گردید.

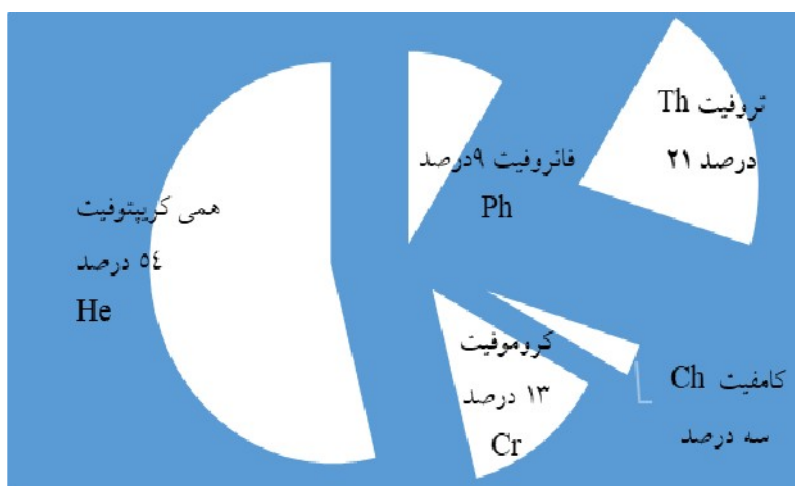
قبل از اقدام به مصاحبه اولیه در رابطه با گیاهان دارویی، به اداره منابع طبیعی، جهانگردی، جهاد کشاورزی مراجعه گردید و طبیبان محلی و آدرس آن‌ها گرفته شد. پس از مراجعه به منطقه و ملاقات و مصاحبه با این افراد و گرفتن دانش دارویی آن‌ها، افراد آگاه و تجربه دیگری معرفی می‌شدند و این روند در هر یک از روستاها انجام می‌گرفت. با حضور محقق در فضای آزاد روستاها و جمع شدن افراد، مسئله تحقیق در رابطه با گیاهان دارویی، افراد از سنین مختلف، جوابگوی سؤالات محقق بودند.

نتایج

لیست فلورستیک (شکل ۲) خانواده‌های گیاهی و گونه‌های دارویی و خوراکی با خواص دارویی که مورد استفاده مردم بومی منطقه بوده ذکر گردیده است در اینجا هدف دسته‌بندی درصدی از هر نوع فرم‌ها یا اشکال زیستی گیاهان منطقه است. مطابق این جدول

1. Raunkiaer

(شماره ۲) در محدوده پژوهشی ۲۰۰ گونه دارویی متعلق به ۴۸ خانواده گیاهی شناسایی گردیده است. بررسی طیف‌های زیستی (Raunkiaier, 1934) نشان می‌دهد که همی کریپتوفیت‌ها (He) با داشتن ۵۴ درصد از کل پوشش، بیشترین و کامفیت‌ها (Ch) با داشتن سه درصد از طیف زیستی پوشش را شامل می‌شوند. پس از آن تروفیت‌ها (Th)، کروموفیت‌ها (Cr) و فانروفیت‌ها (Ph) قرار دارند.



شکل ۲- نمودار درصد فرم‌های زیستی گونه‌های دارویی و خوراکی منطقه

در این پژوهش مصاحبه با ۹۶ نفر از افراد آگاه بومی صورت گرفت و تمرکز مصاحبه‌ها بر روی گیاهان دارویی مورد استفاده مردم قرار داشت.

جدول ۱- بازه‌های سنی و حرفه مصاحبه‌شوندگان

| ردیف | جنس، سن مصاحبه‌شوندگان، زن | تعداد | حرفه | میزان سواد | جنس، سن مصاحبه شوندگان مرد | تعداد | حرفه | سواد |
|------|----------------------------------|-------|-------------|-------------------|-------------------------------------|-------|-----------------------|-------------------|
| ۱ | ۸۰ و بالاتر | ۵ | طیب محلی | سواد قرآنی | ۸۰ و بالاتر | ۴ | طیب محلی | سواد قرآنی |
| ۲ | ۸۰ الی ۶۵ | ۱۴ | خانه‌دار | بی‌سواد | ۶۵ الی ۸۰ | ۱۰ | دامدار و کشاورز | بی‌سواد |
| ۳ | ۶۵ الی ۵۰ | ۱۲ | خانه‌دار | بی‌سواد | ۵۰ الی ۶۵ | ۸ | دامدار و کشاورز | بی‌سواد |
| ۴ | ۵۰ الی ۳۵ | ۱۳ | خانه‌دار | سواد ابتدایی | ۳۵ الی ۵۰ | ۱۴ | دامدار و کشاورز | سواد ابتدایی |
| ۵ | ۳۵ الی ۲۰ | ۹ | خانه‌دار | دیپلم و بالاتر | ۲۰ الی ۳۵ | ۷ | دامدار و کشاورز | دیپلم و بالاتر |
| | | ۵۳ | | | | ۴۳ | | |

تعداد افراد مصاحبه‌شونده در روستاهای منطقه عبارت است از:

حسن‌آباد - ۳۴ نفر، دربنده - ۵ نفر، کرجو - ۱۲ نفر، کیلانه - ۶ نفر، ملک‌شاه - ۱۳

نفر، کانی‌مشکان - ۸ نفر، عنبربزان - ۴ نفر، نوره - ۱۴ نفر و در مجموع ۹۶ نفر

جدول ۲- لیست فلورستیک گیاهان دارویی منطقه آبدر

| ردیف | اسم محلی | اسم فارسی | خانواده گیاهی فرم زیستی | فصل رویش - اندام مورد استفاده | نحوه مصرف | اثر دارویی |
|------|--------------|-----------------------------|--|---|--|---|
| | | | Amaryllidaceae | | | |
| ۱ | پسل | پیاز غول‌آسا | <i>Alium gigantum</i> L. Cr | اوایل بهار - برگ | خوراکی - جوشانده و پخته | درمان رماتیسم و درد استخوانی |
| ۲ | پیازه خوانه | پیاز مزرعه روی | <i>Allium atroviolaceum</i> Boiss. Cr | اوایل بهار - ریشه | کوبیده ریشه و تهیه ضماد | رفع دمل چرکی |
| ۳ | کنیوال، طلّم | تره وحشی | <i>Allium ampeloprasum</i> L. Cr | اوایل بهار - برگ، ریشه | تهیه خوراک از برگ‌ها - جوشانده کل گیاه | دفع انگل روده - رفع ورم چشم - رفع نفخ - رفع بی‌خوابی و فراموشی |
| ۴ | موسیر / پیاز | | <i>Allium hirtifolium</i> Cr | اوایل بهار - ریشه | تهیه خوراک | ضد بیوست مزمن |
| | | | | | | |
| ۶ | سوره بنه | بن سرخ | <i>Allium jesdianum</i> Cr | اوایل بهار - کل گیاه | پخته | درمان شکم درد |
| ۷ | گل خیاره | خیارک | <i>Ixirilion tataricum</i> Cr | اوایل بهار - ریشه | پخته | دفع انگل |
| | | | Anacardiaceae | | | |
| ۸ | ون / قزوان | پسته وحشی / بنه کردستانی | <i>Pistacia atlantica</i> Desf. Subsp. <i>Kurdica</i> (Zohary) Rech. F. Ph | اواخر بهار - میوه و صمغ | میوه آسیاب شده - جوشانده میوه تهیه خوراک و ترشی ادویه و روغن خوراکی از میوه رسیده | گیاه قابض که هم می‌تواند اسهال و هم خونریزی معه را درمان می‌کند. |
| ۹ | سماق | سماق | <i>Rhus coriaria</i> L. Ph | اوایل بهار جوانه می‌زند و تابستان میوه می‌دهد - میوه و برگ | میوه آسیاب شده - جوشانده میوه | رفع دندان درد |

۳۵۸ | دو فصلنامه علمی دانش‌های بومی ایران | سال هشتم | شماره ۱۶ | پاییز و زمستان ۱۴۰۰

| ردیف | اسم محلی | اسم فارسی | خانواده گیاهی فرم زیستی | فصل رویش - اندام مورد استفاده | نحوه مصرف | اثر دارویی |
|------|----------------------------|---------------------------|---|--|---|---|
| | | | Plantaginaceae | | | |
| ۱۰ | رکشه | بارهنگ | <i>Plantago lanceolata</i> He | اوایل بهار - دانه | جوشانده | تصفیه خون، درمان بیوست، نرم‌کننده سینه، رفع سرفه و خارش گلو، رفع درد مفاصل رماتیسم |
| | | | Apiaceae | | | |
| ۱۱ | هلامه | جعفری وحشی | <i>Anthriscus nemorosa</i> Spreng He | اوایل بهار - برگ | خوراکی به‌تنهایی سرخ‌شده و یا داخل آتش ریخته می‌شود. | رفع بیوست |
| ۱۲ | زیره کفیله | زیره الوندی | <i>Bunium caroides</i> (Boiss.) Hausskn. Ex Bormm Cr | اوایل تابستان - میوه | تهیه غذا از برگ | رفع بیوست و دل‌پیچه |
| ۱۳ | ناخچه باش یا ئاغه جَواش | جعفری فرنگی کوهستانی | <i>Chaerophyllum</i> <i>macropodum</i> Boiss. He | اوایل و اواسط بهار - برگ | تهیه غذا از برگ | رفع بیوست و دل‌پیچه |
| ۱۴ | ناخچه باش ئاغه جَواش | جعفری فرنگی کرک آلود | <i>Chaerophyllum crinitum</i> Biss. Cr | اواسط بهار - برگ | برگ‌ها در تهیه غذا | رفع بیوست و دل‌پیچه |
| ۱۵ | شقیله | هوچ خودروی کبیر -شقاقل | <i>Ducus carota</i> L. subsp. <i>maximums</i> (Desf.) Ball Cr | اواسط و اواخر بهار - برگ، میوه، ریشه | برگ‌ها خوراکی، جوشانده میوه دارویی، ریشه تهیه مربا | ملین مدر - درمان ناراحتی مداوم |
| ۱۶ | گشنذر | خوشا ریزه | <i>Echnophora platyloba</i> DC He. | اواسط بهار - برگ | معطر. | از بین بردن سردمزاجی که در ماست و دوغ وجود دارد |
| ۱۷ | توسی | زول آبی | <i>Eryngium billardiery</i> F. Delaroche He | بهار و تابستان - ساقه | | صمغ ساقه مسکن درد دندان |

دانش بومی گیاهان دارویی کوهستان و دهستان...، حسینی و همکاران | ۳۵۹

| ردیف | اسم محلی | اسم فارسی | خانواده گیاهی فرم زیستی | فصل رویش - اندام مورد استفاده | نحوه مصرف | اثر دارویی |
|------|---------------|-----------------------|--|---|--|---|
| ۱۸ | ژل | بوقناق | Eryngium pyramidale Boiss. & Hasskn. Ex Boiss He | بهار - ساقه | | صمغ ساقه مسکن درد دندان |
| ۱۹ | قازیاخه | غازیاغی | Falcaria vulgaris Bernh. He | اوایل بهار و اواسط تابستان - برگ و دانه | تهیه غذا از برگ‌ها، جوشانده دانه‌ها | درمان زخم معده و ناراحتی‌های گوارشی، دفع کرم روده، درمان ناراحتی‌های پوستی و برص، درمان التهاب کلیه |
| ۲۰ | سَمَر | شوید کوهی زیر | Grammosciadium scabridum Boiss. He | اواسط بهار و اواسط تابستان - برگ و دانه | جوشانده دانه‌ها پختن غذا با برگ‌ها | کمک به لاغر شدن افراد چاق |
| ۲۱ | سَمَر | شوید طبیعی یا کوهی | Grammosciadium platycarpum Boiss. & Hauss;n ex Boiss. He | اواسط بهار و اواسط تابستان - برگ و دانه | جوشانده دانه‌ها، پختن غذا با برگ‌ها | لاغری بدن، رفع یبوست و ناراحتی‌های گوارشی |
| ۲۲ | کاشمه | گلپر برفی | Heracleum lassiopetalum He | اواسط بهار، اواسط تابستان - ریشه و برگ | پختن غذا با برگ‌ها، جوشانده دانه‌ها | بهبود ناراحتی گوارشی |
| ۲۳ | سَلان | گلپر | Heracleum persicum Desf. Ex Fisch. C.A. Mey & Ave-Lall. . He | اواسط تابستان - دانه | معطر و افزودن به غذا | خاصیت صنعتی و نوعی نگهدارنده برای جلوگیری از فساد غذا است. |
| ۲۴ | رازیان کبویله | بادیان رومی | Pimpinella anisium L. He | اواخر تابستان - دانه | جوشانده | زیاد کردن گرمای بدن، آرام‌بخش و کاهنده حملات سردردهای شدید - کاهنده سرگیجه، حمام موضعی برای زنان دارای درد زیاد قاعدگی و یا مادران دارای شیر کم، معطر نیز می‌باشد. |

۳۶۰ | دو فصلنامه علمی دانش‌های بومی ایران | سال هشتم | شماره ۱۶ | پاییز و زمستان ۱۴۰۰

| ردیف | اسم محلی | اسم فارسی | خانواده گیاهی فرم زیستی | فصل رویش - اندام مورد استفاده | نحوه مصرف | اثر دارویی |
|------|---------------|--------------------------|---|---|--|---|
| ۲۵ | رازیان کیویله | جعفر طبیعی یا وحشی | <i>Pimpinella kotschyana</i> Boiss. He | اواسط بهار و اوایل تابستان - برگ، سرشاخه گل‌دار و دانه | پختن برگ‌ها خوراکی جوشانده دانه‌ها | رفع سردرد |
| ۲۶ | لو | بادیان کوهی - جاشیر | <i>Prangus pabularia</i> Lindl. He | تابستان - میوه، ریشه، دانه | کوبیده ریشه | رفع خارش پوستی |
| ۲۷ | بَرزَا | رازیانه صخره روی | <i>Peucedanum aucheri</i> He | اواخر بهار - دانه | جوشانده و دمنوش | کاهش علائم یائسگی کاستن چربی بدن |
| ۲۸ | سَلْکَة | شانه ونوس | <i>Scandix pecten-veneris</i> He | اواسط بهار - برگ | پختن غذا از برگ‌ها | درمان یبوست |
| ۲۹ | پیکل | | <i>Smyrniopsis aucheri</i> Boiss. He | اواخر بهار - میوه | جوشانده میوه | پاک‌سازی کبد دفع سنگ کلیه و مثانه |
| ۳۰ | گَنُور | آوندال | <i>Smyrnium cordifolium</i> L. He | اواسط بهار تا اواسط تابستان - ریشه، ساقه، دانه | گذاشتن ریشه غده‌ای برای یک شبانه‌روز داخل آب، سپس پختن داخل آب و خوردن آن جوشانده دانه | تقویت بینایی رفع گرفتگی ادرار |
| ۳۱ | بَرزَا | رازیانه کوهی صخره روی | <i>Zeravschanica aucheri</i> He | اواسط بهار - برگ، ساقه، ریشه | سبزی خام یا پخته دم‌کرده یا جوشانده برگ و ساقه | رفع ناراحتی کلیه و دستگاه گوارش، بهبود صرع |
| | | | Araceae | | | |
| ۳۲ | هاز | شیبوری | <i>Arum gigantum</i> L. & <i>Arum Ghareman</i> Cr | بهار - قسمت هوایی | خوراکی (قسمت‌های هوایی) انواعی از این گیاه را پخته و | جنبه صنعتی داشته و افزودن مقدار بسیار کم آن باعث ماندگاری چندروزه غذا می‌شود |

دانش بومی گیاهان دارویی کوهستان و دهستان... ، حسینی و همکاران | ۳۶۱

| ردیف | اسم محلی | اسم فارسی | خانواده گیاهی فرم زیستی | فصل رویش - اندام مورد استفاده | نحوه مصرف | اثر دارویی |
|------|-----------------------------|------------|--|----------------------------------|--|--|
| | | | | | می‌خورند و گاهی آن را خشک کرده و در زمستان مصرف می‌کنند چون این گیاه بهاره بوده و در اواسط بهار می‌رسد وقتی تازه و سبز می‌باشد گیاه را در آب جوش و سپس در سرکه می‌جوشانند تا تلخی آن گرفته شود سپس همراه با بقولات و سبزیجات دیگر آشی به نام هازاو از آن تهیه می‌شود از این گیاه پس از گرفتن تلخی آن به‌عنوان برگ دلمه در تهیه دلمه به کار می‌رود. | |
| ۳۳ | هاز | شیبوری سبز | <i>Arum conophalloides kotschy ex Schott Cr</i> | اواسط بهار - قسمت هوایی | خوراکی و پخته‌شده خورده می‌شود و گاهی آن را خشک کرده و در زمستان مصرف می‌کنند چون این گیاه بهاره بوده و در اواسط بهار می‌رسد وقتی تازه و سبز می‌باشد گیاه را در آب جوش و سپس در سرکه می‌جوشانند تا تلخی آن گرفته شود سپس همراه با بقولات و سبزیجات دیگر آشی به نام هازاو از آن تهیه می‌شود از این گیاه پس از گرفتن تلخی آن به‌عنوان برگ دلمه در تهیه دلمه به کار می‌رود. | جنبه صنعتی داشته و افزودن مقدار بسیار کم آن باعث ماندگاری چندروزه غذا می‌شود |
| | | | Aristolochiaceae | | | |
| ۳۴ | کالک ماران گویچه گورگیله | زراوند | <i>Aristolochia botteae Jub. & Spach. He</i> | بهار - میوه و ریشه | ضماد ریشه | کشیدن عفونت زخم - مرهم ریشه برای رفع آماس اعضای بدن |

| ردیف | اسم محلی | اسم فارسی | خانواده گیاهی فرم زیستی | فصل رویش - اندام مورد استفاده | نحوه مصرف | اثر دارویی |
|------|------------|---------------|--|---------------------------------------|--------------------------------------|---|
| | | | Asteraceae | | | |
| ۳۵ | بوژانه | بومادران | <i>Achillea filipendulina</i> Lam. Th | اواسط بهار - گل | دمنوش، خشک‌شده و مرهم، ادویه معطر | مرهم، رفع عفونت زنانه، ضماد |
| ۳۶ | بوژانه | بومادران | <i>Achillea micrantha</i> Wild. He | اواسط بهار - گل | جوشانده و دمنوش -بخور | رفع عفونت زنانه، مسکن درمان دردهای داخلی بدن، رفع پوکی استخوان، معطر |
| ۳۷ | بوژانه | بومادران | <i>Achillea millefolium</i> L. He | اواسط بهار - گل | جوشانده و دمنوش -بخور | تقویت بینایی نرم کردن پوست و رفع سرماخوردگی رفع عفونت زنانه |
| ۳۸ | بوژانه | بومادران | <i>Achillea tenuifolia</i> Lam. He | اواسط بهار - گل | جوشانده و دمنوش -بخور | تقویت بینایی نرم کردن پوست و رفع سرماخوردگی رفع عفونت زنانه |
| ۳۹ | بوژانه | بومادران | <i>Achillea vermicularis</i> Trin He | اواسط بهار - گل | جوشانده و دمنوش -بخور | درمان دردهای داخلی بدن، مرهم بواسیر و آبله، ضد عفونی کننده، معطر |
| ۴۰ | بوژانه | بومادران | <i>Achillea wilhelmsii</i> K. Koch He | اواسط بهار - گل | جوشانده و دمنوش -بخور | تقویت بینایی نرم کردن پوست و رفع سرماخوردگی رفع عفونت زنانه |
| ۴۱ | گل حاجیانہ | بابونه زاگرسی | <i>Anthemis haussknechtii</i> Boiss, Reut Th | اواسط بهار و تابستان - برگ و گل | جوشانده و دمنوش -بخور | تقویت بینایی نرم کردن پوست و رفع سرماخوردگی رفع عفونت زنانه |

دانش بومی گیاهان دارویی کوهستان و دهستان...، حسینی و همکاران | ۳۶۳

| ردیف | اسم محلی | اسم فارسی | خانواده گیاهی فرم زیستی | فصل رویش - اندام مورد استفاده | نحوه مصرف | اثر دارویی |
|------|---------------|----------------|-----------------------------------|---|-----------------------|---|
| ۴۲ | گله حاجیانه | بابونه | Anthemis hyaline DC. Th | اواسط بهار - گل | جوشانده و دمنوش -بخور | تقویت بینایی، نرم کردن پوست و رفع سرماخوردگی رفع عفونت زنانه |
| ۴۳ | گله حاجیانه | گل بابونه شفاف | Anthemis tinctoria L. He | اواسط بهار - برگ، گل | جوشانده و دمنوش -بخور | تقویت بینایی، نرم کردن پوست و رفع سرماخوردگی رفع عفونت زنانه |
| ۴۴ | گله پژمین | | Arnica montana L. | بهار - گل | دمنوش - معطر | درمان شکم‌درد و اضافه کردن ادرار و به عطسه درآوردن |
| ۴۵ | فاخیله | گلرنگ | Carthamus tinctoria L. Th | اواخر بهار - گلبرگ و میوه | دمنوش، مرهم | آرام‌بخش، رفع خارش با مرهم |
| ۴۶ | گله گنم | گل گندم | Centaurea cyanus L. Th | اواسط بهار - اندام هوایی | دمنوش | رفع ناراحتی صفرا |
| ۴۷ | سارو | گل گندم سنندجی | Centaurea nemii Nabalek He | اواسط بهار - اندام هوایی | دمنوش | رفع ناراحتی صفرا |
| ۴۸ | سارو | گل گندم زرد | Centaurea solstitialis L. He | اواسط بهار - اندام هوایی | دمنوش | رفع مشکل تنفسی، رفع نفخ معده |
| ۴۹ | کاسنی | کاسنی | Cichorium intybus L. He | بهار و تابستان - پشه، برگ، گل، دانه | جوشانده و دمنوش | مسکن، معرق و تب بر، پاک‌سازی کبد |
| ۵۰ | کیفار - کیوار | کنگر هرز | Circium arvense L. He | مهرماه میوه می‌دهد - میوه، ریشه -صمغ | کوبیده ریشه -صمغ | صمغ جویدنی آرام‌بخش کوبیده ریشه برای مرهم بواسیر |
| ۵۱ | کیفار - کیوار | کنگر زاگرسی | Cirsium haussknehtii Boiss. He | مهرماه میوه می‌دهد - میوه، ریشه -صمغ | کوبیده ریشه -صمغ | صمغ جویدنی آرام‌بخش کوبیده ریشه برای مرهم بواسیر |

| ردیف | اسم محلی | اسم فارسی | خانواده گیاهی فرم زیستی | فصل رویش - اندام مورد استفاده | نحوه مصرف | اثر دارویی |
|------|----------|-----------------|--|---|---|--|
| ۵۲ | کَرْتَشی | شکر تیغال | Echinops ritrodes L. He | اوایل بهار - مغز میوه، ساقه و برگ | پختن برگ و ساقه جوان | ضد سرطان |
| ۵۳ | قَتر | کنگر معمولی | Gundelia tournefortii L. He | اوایل بهار - دانه، ساقه جوان | پختن ساقه جوان پس از گرفتن تلخی گیاه دمنوش دانه | تقویت حافظه کودکان، رفع اسهال خونی |
| ۵۴ | هریز نمر | گل بی مرگ | Hellichrysum plicatum He | اواسط بهار - سرشاخه | جوشانده و دمنوش | بهبود سینه‌پهلو |
| ۵۵ | چَرخَلَه | خارزن بابا | Onopordon acanthium He | اواخر تابستان - برگ | دم‌کرده برگ کوبیده برگ | دم‌کرده برای قطع خونریزی مقعد - کوبیده برگ به‌صورت ضماد برای التیام زخم |
| ۵۶ | چَرخَلَه | خارزن بابا | Onopordon leptolepis DC. He | اواخر تابستان - ریشه، میوه | کوبیده و له‌شده | از بین بردن دمل یا توده‌های عفونی زیرپوست |
| ۵۷ | آلکک | شنگ اسبی پشمالو | Scorzonera lanata Schrank Cr | بهار - ریشه | پوست ریشه را گرفته و ریشه را که شیرین است می‌خورند | آرام‌بخش |
| ۵۸ | فاخیله | گل قاصد کوهی | Taraxacum montanum (C.A.Mey) DC. He | اواخر بهار - گل و برگ | دمنوش | التیام زخم‌های دستگاه گوارش - تصفیه‌کننده داخلی بدن |
| ۵۹ | شنگ | شنگ ایرانی | Tragopogon buphthalmoides He Boiss. | اواخر بهار - کل گیاه | تازه - خشک‌شده | درمان زخم معده - کاهنده چربی خون |
| ۶۰ | تورک | تمشکین برگ آبی | Bellevalia glauca Kunth. Cr | اوایل بهار - ریشه | گذاشتن خام یا برشته پیازریشه بر روی دمل | سرباز کردن دمل |

دانش بومی گیاهان دارویی کوهستان و دهستان...، حسینی و همکاران | ۳۶۵

| ردیف | اسم محلی | اسم فارسی | خانواده گیاهی فرم زیستی | فصل رویش - اندام مورد استفاده | نحوه مصرف | اثر دارویی |
|------|-----------|----------------|--|----------------------------------|------------------------|---|
| | | | Asphodelaceae | | | |
| ۶۱ | خوژه | سریش تماشایی | Eremurus spectabilis Ledeb. Cr | اواسط بهار - برگ، ریشه | خوراکی (پخته) دمنوش | رفع یبوست - دفع کرم روده - ضماد برگ برای رفع دمل و ورم |
| | | | Amaranthaceae | | | |
| ۶۲ | سول | تاج خروس | Amaranthus retroflexus L. Cr | اواسط بهار - اندام‌های فوقانی | دمنوش | التیام زخم معده - درمان اسهال |
| ۶۳ | سَلَمَكَة | | Artiplex nitens Schkuhr He | اواسط بهار - اندام‌های فوقانی | تهیه غذا همراه پیازداغ | درمان ناراحتی معده - رفع یبوست |
| ۶۴ | سول | سلمک اورشلبمی | Chenopodium botrys L. Th | اواسط بهار - کل گیاه | خام و پخته | رفع یبوست |
| | | | Brassicaceae | | | |
| ۶۵ | فاطمه آری | ترتیزک جویباری | Barbara plantaginaceae DC. | اوایل بهار - برگ | خام و تازه خوری | ایجاد رطوبت در بدن |
| ۶۶ | ازمک | ازمک | Cardaria draba (L.) desv. He | اوایل بهار - برگ و دانه | چاشنی غذا - دمنوش دانه | ازدیاد ادرار |
| ۶۷ | خاکشیر | خاکشیر ایرانی | Descurainia Sophia (L.) Webb ex Prantl Th | اواسط بهار - دانه | دمنوش | نرم‌کننده سینه - رفع گرمادگی - رفع اسهال |
| ۶۸ | شوبو | شب بوی کردی | Hesperis kurdica F.D vorak & Hade. He | اواسط و اواخر بهار - گل، دانه | دمنوش | نرم‌کننده سینه - معطر |

۳۶۶ | دو فصلنامه علمی دانش‌های بومی ایران | سال هشتم | شماره ۱۶ | پاییز و زمستان ۱۴۰۰

| ردیف | اسم محلی | اسم فارسی | خانواده گیاهی فرم زیستی | فصل رویش - اندام مورد استفاده | نحوه مصرف | اثر دارویی |
|------|-------------|----------------|---|----------------------------------|-------------------------------|---|
| ۶۹ | شوبو | شب بو | Hesperis odorata F. Dvorak. He | اواسط و اواخر بهار - گل، دانه | دمنوش | نرم‌کننده سینه - معطر |
| ۷۰ | وسمه | وسمه | Isatis stenophylla Bornm & Gaub. He | اواخر بهار - دانه | آسیاب شده و مخلوط با حنا | سیاه کردن رنگ مو |
| ۷۱ | کوزله | علف چشمه | Nasturtium officinal (L.) R.Br He | بهار - کل گیاه | خام - دم‌کرده - له‌شده - ضماد | رفع تب و لرز، رفع بیماری‌های ریه، تصفیه‌کننده خون، درمان بیماری‌های تیروئید، ضماد جهت درمان نقرس رماتیسم و دردهای عضلانی، دم‌کرده و ساییدن به‌صورت برای رفع جوش صورت - مدر - اشتهاآور |
| ۷۲ | سواله شیرین | سپیده | Crambe orientalis L.. He | اواسط بهار - گل | دمنوش | رفع درد مفاصل |
| ۷۳ | گیاقرتکه | کیسه کشیش کوهی | Thlaspi kotschyanum Boiss. & Hohen Th | اواسط بهار - کل گیاه | دمنوش | التیام جراحات و زخم‌های باز - التیام خونریزی دستگاه تنفسی - کاهش خونریزی زیاد قاعدگی - رفع نفخ شکم |
| ۷۴ | ازمک | ازمک | Cardaria draba (L.) Desv. He | بهار - برگ و دانه | دمنوش | رفع سرفه قسمت‌های برگ و دانه به‌صورت جوشانده برای سرفه |
| | | | Boraginaceae | | | |
| ۷۵ | گوزروان | گل گاوزبان | Echium italicum L He | اوایل بهار - برگ | پختن غذا | ضد یبوست - آرام‌بخش |
| ۷۶ | گوزروان | گل گاو زبان | Onosma stenosphon Boiss. He | اواخر بهار - میوه | دمنوش - ضماد | رفع عفونت بعد از زایمان - کاهش درد و ورم حاصل از آفتاب‌سوختگی |

دانش بومی گیاهان دارویی کوهستان و دهستان... ، حسینی و همکاران | ۳۶۷

| ردیف | اسم محلی | اسم فارسی | خانواده گیاهی فرم زیستی | فصل رویش - اندام مورد استفاده | نحوه مصرف | اثر دارویی |
|------|-----------|------------------|--|--|--|--|
| | | | Campanulaceae | | | |
| ۷۷ | گله پیانه | گل استکانی تک گل | Campanula beaurdiana Famin He | اواخر بهار و اوایل تابستان - گل، برگ، ریشه | جوشانده - خام به صورت سبزی - پخته - عصاره - اسانس | اسانس دار جوشانده گل‌ها برای بند آوردن خونریزی موضعی - برگ‌های سبز و تازه برای خوردن - گیاه به صورت پخته مصرف خوراکی دارد، عصاره ریشه برای نرم کردن پوست |
| ۷۸ | گله پیانه | گل استکانی | Campanula edulis He | اواسط بهار - گل | جوشانده و ضماد - | اسانس دارو از جوشانده گل‌های آن برای بند آوردن خونریزی موضعی |
| | | | Caprifoliaceae | | | |
| ۷۹ | گل پانه | طوسک زاگرسی | Scabiosa palaestina L. Th | اوایل تا اواسط بهار - گل | جوشانده | التیام ناراحتی مفصلی - رفع اسهال |
| | | | Caryophyllaceae | | | |
| ۸۰ | سوتجک | چوبک | Accanthophyllum microcephalum Boiss. C | تابستان - ریشه | جوشانده - دود - ضماد | ریشه مدراست جوشانده ریشه برای خرد کردن سنگ مثانه - از ریشه مرهم درست کرده بر روی زخم می مالند - برای تسکین درد مفاصل مرهم را روی محل درد می گذارند - برای خوشبو کردن مشک چوبک را دود کرده و مشک را روی آن می گیرند |
| ۸۱ | سوتجک | چوبک | Accanthophyllum acerosum (Boiss.) Barkoundah Cr | تابستان - ریشه | جوشانده - دود - ضماد | ریشه مدراست جوشانده ریشه برای خرد کردن سنگ مثانه - از ریشه مرهم درست کرده بر روی زخم می مالند - برای تسکین درد مفاصل مرهم را روی محل |

| ردیف | اسم محلی | اسم فارسی | خانواده گیاهی فرم زیستی | فصل رویش - اندام مورد استفاده | نحوه مصرف | اثر دارویی |
|------|-----------|---------------|---|---|--------------|---|
| | | | | | | درد می‌گذارند - برای خوشبو کردن مشک چوبک را دود کرده و مشک را روی آن می‌گیرند |
| ۸۲ | سپوون | گچ‌دوست | <i>Gypsophila caricifolia</i> Boiss. He | تابستان - ریشه | ساییدن | کف ریشه و شستشو |
| | | | Colchicaceae | | | |
| ۸۳ | گلِ خسرتی | گل حسرت | <i>Colchicum kotschy</i> Boiss. Cr | اواخر اسفند تا اوایل بهار - ریشه | ضماد | تسکین درد مفاصل |
| ۸۴ | گلِ خسرتی | گل حسرت | <i>Colchicum Szovitsii</i> Fisch & C.A Mey Cr | اواخر اسفند تا اوایل بهار - ریشه | ضماد | تسکین درد مفاصل |
| | | | Ephedraceae | | | |
| ۸۵ | جوزنگه | ریش بز / ارمک | <i>Ephedra major</i> Host. Ch | اواسط بهار جوانه می‌دهد اواخر تابستان میوه می‌دهد - برگ و ریشه و ساقه | اسانس و رزین | برگ و ریشه دارای اسانس و رزین است |
| ۸۶ | جوزنگه | ریش بز / ارمک | <i>Ephedra procera</i> Ch | اواسط بهار جوانه می‌دهد اواخر تابستان میوه می‌دهد - برگ و ریشه و ساقه | دمنوش | جوشانده برگ‌ها برای رفع التهاب ریه |

دانش بومی گیاهان دارویی کوهستان و دهستان... ، حسینی و همکاران | ۳۶۹

| ردیف | اسم محلی | اسم فارسی | خانواده گیاهی فرم زیستی | فصل رویش - اندام مورد استفاده | نحوه مصرف | اثر دارویی |
|------|----------|-----------|--|----------------------------------|-------------------------|--|
| | | | Elaeagnaceae | | | |
| ۸۷ | سرنجک | سنجد | Elaeagnus angustifolia L. Ph | بهار و تابستان - گل، میوه | میوه خام - جوشانده گل - | جوشانده گل برای رفع زکام و تنگی نفس میوه سنجد مقوی و شادی آور، رفع درد مفاصل و رماتیسم |
| | | | Euphorbiaceae | | | |
| ۸۸ | خُشیلک | شیرسگ | Euphorbia petiolate Banks & Sol. Th | تابستان - ساقه، برگ | شیرابه | از بین بردن زگیل |
| ۸۹ | خُشیلک | شیرسگ | Euphorbia cheiradenia Boiss. & Hohen He | تابستان - ساقه، برگ | شیرابه | از بین بردن زگیل |
| ۹۰ | خُشیلک | شیرسگ | Euphorbia helioscopia L. Th | تابستان - ساقه، برگ | شیرابه | از بین بردن زگیل |
| ۹۱ | خُشیلک | شیرسگ | Euphorbia denticulate Lam. He | تابستان - ساقه، برگ | شیرابه | از بین بردن زگیل |
| ۹۲ | خُشیلک | شیرسگ | Euphorbia aucheri Boiss. Th | تابستان - ساقه، برگ | شیرابه | از بین بردن زگیل |
| ۹۳ | خُشیلک | شیرسگ | Euphorbia esula L. He | تابستان - ساقه، برگ | شیرابه | از بین بردن زگیل |
| ۹۴ | خُشیلک | شیرسگ | Euphorbia macrocarpa Boiss. & Bushse. Cr | تابستان | شیرابه | از بین بردن زگیل |

| ردیف | اسم محلی | اسم فارسی | خانواده گیاهی فرم زیستی | فصل رویش - اندام مورد استفاده | نحوه مصرف | اثر دارویی |
|------|-----------------|-----------|---------------------------------|---|---|---|
| | | | Juncaceae | | | |
| ۹۵ | | سازو | Juncus inflexus L. He | بهار و تابستان - ساقه گل‌دار ریشه | دم‌نوش - کوبیده | دم‌نوش برای دفع سنگ کلیه - کوبیده و گذاشتن روی شرمگاه برای باز شدن گرفتگی ادرار |
| | | | Juglandaceae | | | |
| ۹۶ | گویز | گردو | Juglans regia L. Ph | بهار و تابستان - یزگ، میوه | میوه خام - برگ خشک‌شده - پوسته دور مغز میوه | پوست میوه سبزرنگ است که دست را رنگی می‌کند با ساییدن برگ گردو به دست‌ها می‌توان رنگ را از بین برد. میوه گردو برای مغز مفید بوده و حافظه را تقویت می‌کند. پوست دور مغز میوه برای کاهش قند برگ‌های گردو را خشک و ریز کرده آن را داخل حنا ریخته تا زمانی که سردرد دارند مداوا شوند. حافظه را قوی می‌کند. پوسته رنگی دور میوه در رنگرزی کاربرد دارد. |
| | | | Lamiaceae | | | |
| ۹۷ | پسل / گیا دوخوا | | Marrubium cunatum Soland. He | اواخر بهار - برگ | خوراکی - خشک‌شده پخته - دم‌نوش | رفع ناراحتی گوارشی و دل‌درد |
| ۹۸ | نعنا | نعناع | Mentha piperita Stokes He | اواسط بهار - برگ | خشک‌شده و ادویه غذا | ادویه - ضد نفع و رفع سردی غذا |
| ۹۹ | پونگه | پونه | Mentha longifolia L. He | اواسط بهار - برگ | خشک‌شده و ادویه غذا | معطر - ادویه - ضد نفع و رفع سردی غذا |

دانش بومی گیاهان دارویی کوهستان و دهستان...، حسینی و همکاران | ۳۷۱

| ردیف | اسم محلی | اسم فارسی | خانواده گیاهی فرم زیستی | فصل رویش - اندام مورد استفاده | نحوه مصرف | اثر دارویی |
|------|------------|-----------------------------|--|----------------------------------|---|--|
| ۱۰۰ | گیاژان | پونه | <i>Nepeta macrosiphon</i> Boiss. He | اواسط بهار - برگ | پخته داخل غذا - خشک شده | معطر - ادویه - ضد نفع و رفع سردی غذا |
| ۱۰۱ | ریحان | ریحان | <i>Ocimum basilicum</i> He | اواسط بهار - برگ | تازه و خشک شده | تازه و خشک شده |
| ۱۰۲ | هزیه باخی | مرزنگوش | <i>Origanum vulgare</i> L. subsp. <i>Gracile</i> (K. Koch) Letsw. He | اواسط بهار - قسمت هوایی | دمنوش - اسانس - ادویه - خشک شده برگ و اضافه کردن به گوشت | رفع دل پیچه، درد معده، بادشکن، رفع اختلالات قاعدگی، درمان آسم، ناراحتی های عصبی |
| ۱۰۳ | گیا پیرزنه | مریم گلی | <i>Salvia bracteata</i> Banks & Sol. He | بهار - برگ، میوه | خشک شده - دمنوش | رفع دل درد و نفخ |
| ۱۰۴ | | مرزه | <i>Satureja hortensis</i> L. He | بهار - برگ، میوه | ادویه - دمنوش - معطر | رفع دل درد |
| ۱۰۵ | گیا دل ژان | سنبله تماشایی | <i>Stachys spectabilis</i> Choisy ex DC. He | | ادویه - دمنوش - معطر خشک | رفع دل درد و نفخ. |
| ۱۰۶ | گل کُو | چای کوهی | <i>Stachys lavandulifolia</i> Vahl. He | بهار - گل، برگ | ادویه - دمنوش - معطر خشک | تسکین دردهای گوارشی |
| ۱۰۷ | کوره گوشه | گوش بره کوهستانی | <i>Plomis anisdonta</i> Boiss. He | بهار - گل، برگ | ادویه - دمنوش - معطر خشک | تسکین دردهای گوارشی |
| ۱۰۸ | گل مریم | مریم گلی تماشایی عقربان | <i>Salvia hydrangea</i> DC. He | بهار - گل، برگ | ادویه - دمنوش - معطر خشک | تسکین دردهای گوارشی |
| ۱۰۹ | گل مریم | مریم گلی پر ساقه ارغوانی | <i>Salvia multicaulis</i> Vehl He | بهار - گل، میوه | ادویه - دمنوش - معطر خشک | تسکین دردهای گوارشی |

| ردیف | اسم محلی | اسم فارسی | خانواده گیاهی فرم زیستی | فصل رویش - اندام مورد استفاده | نحوه مصرف | اثر دارویی |
|------|------------|------------------|--|----------------------------------|-----------------------------|---|
| ۱۱۰ | گل مریم | مریم گلی بوته‌ای | Salvia suffruticosa Montbr. & Auch. Ex Benth. He | بهار - گل، میوه | ادویه - دمنوش - معطرخشک | تسکین دردهای گوارشی |
| ۱۱۱ | | مریم گلی بنفش | Salvia verticillata L. He | | ادویه - دمنوش - معطرخشک | تسکین دردهای گوارشی |
| ۱۱۲ | | سنبله صخره زی | Stachys Benthamiana Boiss. He | | ادویه - دمنوش - معطرخشک شده | تسکین دردهای گوارشی |
| ۱۱۳ | گل گوی | چای کوهی | Stachys lavandulifolia Vaht He | | ادویه - دمنوش - معطرخشک شده | تسکین دردهای گوارشی |
| ۱۱۴ | نُخودی | مریم نخودی شرقی | Teucrium orientale L. He | | ادویه - دمنوش - معطرخشک شده | تسکین دردهای گوارشی |
| ۱۱۵ | هزیه کیفیه | آویشن | Thymus kotschyanus Boiss. Ch | بهار و تابستان - برگ، گل | تازه - خشک - دمنوش - ادویه | رفع ناراحتی‌های زنانه اعم از انواع عفونت‌ها و یا دردهای قاعدگی و کاهش خونریزی قاعدگی مفید است. ضد دل‌درد و ضد نفخ است. برای سرماخوردگی، سینهدرد، سرفه به‌صورت جوشانده مفید است. مردم معتقدند جوشانده آویشن همراه تاجریزی به‌صورت حمام برای دردهای رماتیسمی مفید است. اگر آویشن را همراه با تخم‌مرغ مخلوط کرده و با روغن بپزند اسهال را برطرف می‌کند. چون گرمی است برای رماتیسم مفید است. خاصیت ضد کرم برای کودکان، رفع ورم چشم با قرار دادن پارچه‌ای که آغشته به آب |

دانش بومی گیاهان دارویی کوهستان و دهستان...، حسینی و همکاران | ۳۷۳

| ردیف | اسم محلی | اسم فارسی | خانواده گیاهی فرم زیستی | فصل رویش - اندام مورد استفاده | نحوه مصرف | اثر دارویی |
|------|-----------|--------------|-----------------------------|--|---------------------------------|--|
| | | | | | | جوشانده آویشن است، کمک به رفع التهاب روده آسم بی‌خوابی سرفه رماتیسم |
| ۱۱۶ | گل‌کُو | کاکوتی سرسان | Ziziphora capitate L. He | اواسط بهار - گل، برگ | تازه یا خشک‌شده برای تهیه دمنوش | آرام‌بخش و رفع نفخ |
| ۱۱۷ | گل‌کُو | کاکوتی | Ziziphora tenuir L. Th | اواسط بهار - گل، برگ | تازه یا خشک‌شده برای تهیه دمنوش | آرام‌بخش و رفع نفخ |
| | | | Moraceae | | | |
| ۱۱۸ | تووه چرمگ | توت سفید | Morus alba L. Ph | بهار و تابستان - میوه | تازه و خام - خشک‌شده - مربا | رفع طبع سرد و دادن گرما به بدن |
| ۱۱۹ | هنجیر | انجیر | Ficus carica Ph | بهار و تابستان - میوه نارس، میوه رسیده | تازه و خام - خشک‌شده - مربا | شیره سفیدی که از میوه نارس ترشح می‌شود برای از بین بردن زگیل و میخچه طی چند نوبت مصرف باعث بهبود می‌شود. برگ پخته انجیر ملین است. له‌شده میوه انجیر را روی بواسیر گذاشته و می‌مالند تا بهبود یابد. |
| ۱۲۰ | تورش | توت سیاه | Morus nigra L. Ph | بهار و تابستان - میوه | تازه و خام - خشک‌شده - مربا | ملین |
| | | | Poaceae | | | |
| ۱۲۱ | جو دوسر | یولاف | Avena sativa L. Th | تابستان - دانه | جوانه‌زده | مقوی |

| ردیف | اسم محلی | اسم فارسی | خانواده گیاهی فرم زیستی | فصل رویش - اندام مورد استفاده | نحوه مصرف | اثر دارویی |
|------|------------|----------------------------|--|--|--|--|
| ۱۲۲ | گنمه | چمن گندمی رونده یا قیاق | Agropyron repens (L.)P.Beaur. He | بهار و تابستان - ریشه یا ریزوم، دانه و سیوس دانه | کوبیده - جوشانده و دمنوش | رفع ناراحتی دستگاه گوارش |
| ۱۲۳ | گنمه | مرغ | Cynodon dactylon (L.) Pers. He | بهار و تابستان - ریزوم و قسمت‌های هوایی | جوشانده | رفع دل‌درد تصفیه خون و نشاط‌آور |
| ۱۲۴ | پَرِشت | چاودار | Secale cereal. Th | تابستان - دانه و سیوس | پخته و خوراکی مانند برنج یا همراه برنج از آن پلو درست می‌کنند. مخلوط با برنج. | ضماد آن حل‌کننده ورم‌های بدن است. چاق شدن افراد لاغر |
| ۱۲۵ | گَرِگ | جارو رشتی | Sorghom halepensis (L.)Pers. He | تابستان - سرشاخه دارای گل و برگ | دمنوش | ادرار‌آور و مسکن دردهایی که در اثر عفونت در دستگاه دفع ادرار ایجاد می‌شود - تصفیه‌کننده خون - بهبود دردهای رماتیسمی |
| ۱۲۶ | گنمه پیازه | چمن پیازک دار | Poa bulbosa L. He | بهار - کل گیاه | جوشانده شستشو و استحمام | حمام کردن با آب جوشانده گیاه برای رفع بوی بد بدن |
| | | | Portulacaceae | | | |
| ۱۲۷ | پلپنه | خرفه | Portulaca oleraceae L. Th | بهار و تابستان - برگ، ساقه، ریشه - دانه | پخته و خوراکی - جوشانده و دمنوش - ضماد | تب بر، تصفیه خون و مسکن پخته برای رفع التهاب داخلی بدن جوشانده دانه برای دفع کرم روده کودکان ضماد برگ و ساقه برای تسکین اعضای سوخته پوست - ضماد ریشه برای زگیل و میخچه پایین آورنده فشارخون |

دانش بومی گیاهان دارویی کوهستان و دهستان... ، حسینی و همکاران | ۳۷۵

| ردیف | اسم محلی | اسم فارسی | خانواده گیاهی فرم زیستی | فصل رویش - اندام مورد استفاده | نحوه مصرف | اثر دارویی |
|------|----------|------------|---|----------------------------------|-----------------|--|
| | | | Oleraceae | | | |
| ۱۲۸ | بناوچ | زبان گنجشک | Fraxinus rotundifolia Boiss. Subsp Persica Ph | اواسط و اواخر بهار - گل، میوه | جوشانده و دمنوش | جوشانده گل و میوه برای بیماری نقرس و رماتیسم ضد تب و ضد اسهال |
| | | | Papaveraceae | | | |
| ۱۲۹ | گاگینه | شقایق | Papaver fugax Ppir. Th | اوایل تا اواسط بهار - کل گیاه | جوشانده و دمنوش | خواب آور ولی مصرف زیاد آن مشکل ساز است |
| ۱۳۰ | شائر | شاهتره | Fumaria vaillantii Loisel. Th | بهار - سرشاخه های هوایی | تازه - خشک شده | برای تصفیه خون، رفع خارش های جلدی، باعث ازدیاد عرق کردن بدن می شود گیاه را خشک کرده و پس از پودر کردن در آب مخلوط کرده و به پوست بدن می مالند تا نرم شود. |
| | | | Papilionaceae | | | |
| ۱۳۱ | درکوشتر | خارشتر | Alhagi persarum Boiss. & Buhse He | تابستان - قسمت های هوایی | جوشاندن و دمنوش | دفع سم هایی که در کبد جمع می شود |
| ۱۳۲ | گون | گون | Astragalus brachycalyx Ch | تابستان - ساقه | | صمغ |
| ۱۳۳ | گون | گون | Astragalus caryolobus He | تابستان - ساقه | | صمغ |
| ۱۳۴ | گون | گون | Astragalus (Acidodes) Carducchorum Boiss. & Hausskn Ch | تابستان | | صمغ |

۳۷۶ | دو فصلنامه علمی دانش‌های بومی ایران | سال هشتم | شماره ۱۶ | پاییز و زمستان ۱۴۰۰

| ردیف | اسم محلی | اسم فارسی | خانواده گیاهی فرم زیستی | فصل رویش - اندام مورد استفاده | نحوه مصرف | اثر دارویی |
|------|-----------|---------------|--|------------------------------------|-----------------|---|
| ۱۳۵ | گون | گون | Astragalus efesus He | تابستان - ساقه | | صمغ |
| ۱۳۶ | گون | گون | Asragalus gossypinus Fischech Ch | تابستان - ساقه | | صمغ |
| ۱۳۷ | سوره گون | گون | Astragalus (Platonychium) microcephalus Wild. Ph | تابستان - ساقه | | صمغ ساقه کتیرا یا جوی را دارد که برای چسب یا سریش استفاده می‌کنند کتیرا دارای استفاده‌های دارویی و صنعتی است زیستگاه کبک در محل خاک کف ریشه می‌باشد |
| ۱۳۸ | انزروت | گون انزروت | Astragalus sarcocolla Ch | اوایل تابستان - ساقه، برگ، گل | جوشانده و دمنوش | مسکن درد مفاصل است جوشانده برگ‌ها و گل‌ها برای باز کردن رگ‌های خونی و دفع کرم روده |
| ۱۳۹ | ارخوان | ارغوان | Cercis griffithii Ph | بهار و تابستان - گل، برگ | جوشانده و دمنوش | آرام‌بخش |
| ۱۴۰ | ونجه | یونجه باغی | Coronilla varia L. He | بهار - برگ | ضماد | درمان بواسیر |
| ۱۴۱ | شیرین بلک | شکرین چین‌دار | Glycerhiza plicata Fr. He | بهار - ریشه | جوشانده و دمنوش | بالا آورنده خلط سینه، افزایش فشارخون، برطرف‌کننده ناراحتی‌های گوارشی مانند زخم معده |
| ۱۴۲ | ونجه | یونجه پاکلاغی | Lotus corniculatus L. He | اواسط بهار - سرشاخه گل‌دار دانه | دمنوش | قرار گرفتن داخل کوبیده گیاه باعث کمک به التیام بواسیر می‌شود. |

دانش بومی گیاهان دارویی کوهستان و دهستان... ، حسینی و همکاران | ۳۷۷

| ردیف | اسم محلی | اسم فارسی | خانواده گیاهی فرم زیستی | فصل رویش - اندام مورد استفاده | نحوه مصرف | اثر دارویی |
|------|-------------|--|--|-----------------------------------|---|---|
| ۱۴۳ | کرّمه کُژّه | آهوماش | Lotus gebelia He | بهار - سرشاخه‌های گل‌دار | جوشانده و مالیدن | مداوای زخم، بریدگی اعضای بدن، بند آوردن خون به‌صورت مالیدنی. برای زخم‌های دام نیز، پودر گیاه خشک‌شده را روی زخم حیوان می‌گذارند زخم را التیام می‌دهد. برای از بین بردن انگل روی پوست دام، حیوان را با آبی که با این گیاه جوشیده، شستشو می‌دهند. |
| ۱۴۴ | کبیره | اکلیل‌الملک - یونجه زرد - شاه افسره | Melilotus officinalis (L.) Pall He | اواسط بهار - کل قسمت‌های گیاه | خشک‌شده و دمنوش | دفع مسمومیت بدن و ایجاد استفراغ در فرد مسموم |
| ۱۴۵ | گاودانه | ماشک | Vicia ervilla Th | اوایل بهار - برگ | جوشانده و دمنوش | مقوی نیروی بینایی |
| | | | Liliaceae | | | |
| ۱۴۶ | هلاله برمه | لاله واژگون زاگرسی | Fritillaria zagrica L. Cr | اوایل بهار - برگ، ریشه | دمنوش | التیام سرفه‌های بعد از سرماخوردگی - درمان عفونت‌های زنانه |
| ۱۴۷ | روسکه | شیرمرغ نیشدار | Ornithogalum cuspidatum Bertol Cr | اوایل بهار - برگ | خوراکی پخته با تخم‌مرغ و یا تهیه خورش همراه با گوشت | ملین بوده، سریع الهضم و کم نفخ است. آب پخته آن مسهل بوده و خارج کننده کرم روده |
| ۱۴۸ | روسکه | شیرمرغ ایرانی | Ornithogalum persicum L. Cr | اوایل بهار - برگ | خوراکی پخته با تخم‌مرغ و یا تهیه خورش همراه با گوشت | ملین بوده، سریع الهضم و کم نفخ است. آب پخته آن مسهل بوده و خارج کننده کرم روده |
| ۱۴۹ | گیلاخه | شیرمرغ چتری | Ornithogalum umbellatum Cr | اوایل بهار - کلیه بخش‌های گیاه | خوراکی بوده و به‌صورت پخته یا خورشتی همراه گوشت سفید یا قرمز استفاده می‌شود | رفع بی‌بوست و بهبود ناراحتی‌های گوارشی |
| | | | Linaceae | | | |

| ردیف | اسم محلی | اسم فارسی | خانواده گیاهی فرم زیستی | فصل رویش - اندام مورد استفاده | نحوه مصرف | اثر دارویی |
|------|---------------------|----------------|--|----------------------------------|---|--|
| ۱۵۰ | گیا کام (گل سپی) | کتان سفید | Linum album L. Th | اواخر بهار - کل گیاه | کوبیده و مخلوط با تخم مرغ و قرار دادن بر روی پارچه کتان سفید و تهیه ضماد و پیچیدن بر روی محل شکستگی | ضمادی که بر استخوان شکسته قرار می‌دهند باعث تسریع در التیام شکستگی می‌شود. |
| ۱۵۱ | کام | کتان | Linum glaucum He | اواخر بهار - دانه | کوبیدن دانه و گرفتن روغن | تخم کتان را کوبیده و با دوشاب مخلوط کرده که از آن ملهم درست می‌شود، این ملهم را بر روی دمل‌های چرکین می‌گذارند که این دمل را رسانده و چرک آن تخلیه می‌شود. گذاشتن مخلوط روغن کتان همراه آرد جو بر روی بواسیر باعث رفع آن می‌شود. روغن تخم کتان در رنگ‌کاری در و پنجره برای محافظت قبل از رنگ کردن به کار می‌رود تا رطوبت آن‌ها گرفته شود. تهیه روغن چراغ روستایی |
| | | | Geraniaceae | | | |
| ۱۵۲ | گیاچلیچل | آدمک | Biebersteinia multifidi DC. Cr | بهار - ریشه | پختن | باز کردن نفس هنگام سرماخوردگی باز کردن گرفتگی ادراری و دفع سنگ کلیه و مثانه |
| | | | Hypericaceae (Guttiferae) | | | |
| ۱۵۳ | گیا خون بس | گل راعی دیهیمی | Hypericm scabrum L. He | بهار - سرشاخه گل دار | دمنوش - استنشاق و بویدن | درمان شکم درد - بویدن گیاه باعث قطع خون‌دماغ می‌شود |
| | | | Iridaceae | | | |
| ۱۵۴ | پیشوک | زعفران جوقاسم | Crocus haussknechtii (Boiss. & Reut. Ex Maw) Boiss. Cr | اوایل بهار - ریشه | خام - کباب - پختن | نرم‌کننده داخلی بدن است |

دانش بومی گیاهان دارویی کوهستان و دهستان... ، حسینی و همکاران | ۳۷۹

| ردیف | اسم محلی | اسم فارسی | خانواده گیاهی فرم زیستی | فصل رویش - اندام مورد استفاده | نحوه مصرف | اثر دارویی |
|------|-----------|-------------|--|---------------------------------------|-----------------------------------|--|
| ۱۵۵ | گلابول | گلابول سیاه | <i>Gladiolus atroviolaceus</i> Boiss. Cr | اواسط بهار - کل گیاه | دمنوش | افزاینده رشد موها |
| ۱۵۶ | زَمَق | زنبق کمانی | <i>Iris aucheri</i> (Baker) Sealy Cr | اواخر اسفند و اوایل بهار - کل گیاه | دمنوش | مسهل ، تصفیه خون و کبد مدر، برطرف کردن آسم |
| | | | Malvaceae | | | |
| ۱۵۷ | هرو | ختمی | <i>Althea lineariloba</i> I. R.iedl He | بهار - دانه، ریشه، گل | دمنوش - شستشو و استحمام | دانه ضد تب و ناراحتی تنفسی - دمنوش گل برای رفع عفونت زنانه - گل موسیلاژ و نرم کننده موها |
| ۱۵۸ | هرو | ختمی | <i>Althea officinalis</i> L. He | بهار - دانه، گل، ریشه | دمنوش - شستشو و استحمام | دانه ضد تب و ناراحتی تنفسی - دمنوش گل برای رفع عفونت زنانه - گل موسیلاژ و نرم کننده موها |
| ۱۵۹ | هرو | ختمی کردی | <i>Althea kurdica</i> (Schlecht.) Alef. He | بهار - دانه، گل، ریشه | دمنوش - شستشو و استحمام | دانه ضد تب و ناراحتی تنفسی - دمنوش گل برای رفع عفونت زنانه - گل موسیلاژ و نرم کننده موها |
| ۱۶۰ | تولکه | پنیرک | <i>Malva neglecta</i> Wallr. He | بهار - گل | جوشانده و دمنوش | رفع تب - از بین بردن گرمادگی - ضد مسمومیت و سردردهای مزمن - رفع ناراحتی های کلیه و بند آمدن ادرار - مسکن - ضماد گل و میوه التیام ورم |
| ۱۶۱ | پَپَ چوره | پنیرک قرمز | <i>Malva sylvestris</i> L. He | اوایل تا اواسط بهار - گل | جوشانده و دمنوش | رفع تب و از بین بردن گرمادگی |
| | | | Nitrariaceae | | | |
| ۱۶۲ | قان | اسفند | <i>Peganum harmala</i> L. He | تابستان - میوه، دانه، برگ | آتش زدن و دود - جوشانده و دمنوش - | جوشانده برگ برای التیام رماتیسم - شیاف حاصل از کوبیده برگ برای باز کردن خون بواسیر - معطر |

۳۸۰ | دو فصلنامه علمی دانش‌های بومی ایران | سال هشتم | شماره ۱۶ | پاییز و زمستان ۱۴۰۰

| ردیف | اسم محلی | اسم فارسی | خانواده گیاهی فرم زیستی | فصل رویش - اندام مورد استفاده | نحوه مصرف | اثر دارویی |
|------|-----------|-------------|--|---|--|---|
| | | | Orchidaceae | | | |
| ۱۶۳ | سالمه | ثعلب | Orchis mascula (L.) L. Cr | بهار و نزدیک گل بنفشه می‌روید - ریشه غده‌ای | خشک‌شده و پودر می‌شود - جوشانده و دمنوش | طعم شیرین و بوی خمیرترش می‌دهد. آرام‌بخش اعصاب |
| ۱۶۴ | سالمه | ثعلب | Dactylorhiza umbrosa (Kar. & Kir) Neveski Cr | بهار و نزدیک گل بنفشه می‌روید - ریشه غده‌ای | خشک‌شده و پودر می‌شود - جوشانده و دمنوش | طعم شیرین و بوی خمیرترش می‌دهد. آرام‌بخش اعصاب |
| ۱۶۵ | سالمه | ثعلب | Orchis palustris Jacq. Cr | بهار و نزدیک گل بنفشه می‌روید - ریشه غده‌ای | خشک‌شده و پودر می‌شود - جوشانده و دمنوش | طعم شیرین و بوی خمیرترش می‌دهد. آرام‌بخش اعصاب |
| | | | Polygonaceae | | | |
| ۱۶۶ | گیاگزین | علف هفت‌بند | Polygonum aviculare L. Th | اواسط بهار - کل گیاه | خوراکی و خام و تازه به صورت سبزی خوردن | قابض و برای درمان اسهال - برای التیام سردهای مزمن |
| ۱۶۷ | رواس | ریواس | Rheum ribes L. Cr | اوایل بهار - ساقه، برگ | خوراکی خام و تازه - پخته همراه گوشت برای غذا | ساقه مقوی معده و تصفیه‌کننده خون و خون‌ساز - ضد انگل دستگاه گوارش - برگ ریواس کف‌کننده بوده و برای پاک کردن دست در طبیعت به کار می‌رود - برگ برای رنگ کردن به کار می‌رود |
| ۱۶۸ | سوزی ترشه | | Rumex crispus L. He | اواسط بهار - برگ | خام و تازه - پخته برای مریا و شربت | ضد تب - دفع عفونت - دفع کرم روده - رفع بی‌اشتهایی |
| ۱۶۹ | سوزی ترشه | | Rumex tuberosus L. Cr | اواسط بهار - برگ | خام و تازه برای سبزی خوراکی - دمنوش برگ - عصاره | خنک‌کننده بدن و ضد التهاب |

دانش بومی گیاهان دارویی کوهستان و دهستان...، حسینی و همکاران | ۳۸۱

| ردیف | اسم محلی | اسم فارسی | خانواده گیاهی فرم زیستی | فصل رویش - اندام مورد استفاده | نحوه مصرف | اثر دارویی |
|------|---------------|------------------------------------|---|---|---|---|
| | | | Primulaceae | | | |
| ۱۷۰ | گژو گیابوچکنه | آناغالیس | Anagalis arvensis He | اواسط بهار - گیاه کامل | جوشانده و دمنوش - استفاده جلدی برای درمان زخم‌ها | مسکن و آرام‌بخش - استفاده جلدی برای التیام زخم‌ها |
| ۱۷۱ | تَرخَوَان | پامچال طبی | Primula auriculata L. He | اوایل بهار - بخش‌های فوقانی گیاه | جوشانده و دمنوش | آرام‌بخش رفع سرفه و مشکلات تنفسی |
| | | | Plumbaginaceae | | | |
| ۱۷۲ | تپکه درک | کلاه میرحسین | Accantholimon wendelboi Rech. F. & Schiman - Czeika Ch | اوایل تابستان - گل | جوشانده و دمنوش | رفع خستگی مفرط کاهش قند و چربی خون |
| | | | Rhamnaceae | | | |
| ۱۷۳ | تلوک | سیاه‌تلو | Paliurus - spina Christi Ph | تابستان - ریشه، برگ، میوه | میوه خام - برگ و ریشه جوشانده و دمنوش | دفع چربی خون به کار می‌رود. جوشانده ریشه و برگ گیاه برای رفع اسهال |
| | | | Ranunculaceae | | | |
| ۱۷۴ | گله مزایینی | شقایق نعمانی | Anemon coronaria L. Th. | اوایل بهار - اندام‌های فوقانی گیاه | جوشانده | غرغره جوشانده گیاه همراه با نمک آفت دهان را از بین می‌برد. |
| | | | Rosaceae | | | |
| ۱۷۵ | بام کیفیه | بادام‌کوهی / بادام وحشی / تنگرس | Amygdalus lycioides Spach. Ph | بهار و تابستان - سرشاخه جوان، برگ، میوه | جوشانده ساقه‌های جوان میوه تنقلات | باعث کاهش قند خون و رفع بیماری دیابت می‌شود. میوه به‌عنوان تنقلات مصرف می‌شود زمانی که تلخی بادام در آب جوش گرفته شده و تفت داده شود. |

| ردیف | اسم محلی | اسم فارسی | خانواده گیاهی فرم زیستی | فصل رویش - اندام مورد استفاده | نحوه مصرف | اثر دارویی |
|------|--------------|----------------------------|---|---|---|---|
| ۱۷۶ | بام کیفیله | بادام کوهی / بادام وحشی | <i>Amygdalus kotschy</i> Boiss. & Hohen. Ph | بهار و تابستان - سرشاخه جوان، برگ، میوه | تلخی میوه گرفته شده سپس بوداده و مصرف می‌شود جوشانده و دمنوش شاخه جوان | کاهش قند خون |
| ۱۷۷ | شلاشه | زردآلو | <i>Armeniaca vulgaris</i> Lam. Ph | بهار و تابستان - میوه نارس (چقاله)، میوه رسیده صمغ و هسته میوه | صمغ - میوه خام یا خشک شده - مربا | از تنه درخت صمغی قرمز و زرشکی بیرون می‌آید که در مجاورت هوا سفت می‌شود که مزه خوبی دارد. این ماده که جوی نام دارد برای تقویت لثه، سینوزیت و سردرد میگرنی مفید است. میوه ملین - میوه طبع سرد - هسته طبع گرم |
| ۱۷۸ | بالوک کیفیله | آلبالو | <i>Cerasus microcarpa</i> (C. A. Mey) Boiss. Ph | بهار و تابستان - میوه، برگ | میوه خام - برگ و سرشاخه دمنوش | میوه برای رفع فشارخون و چربی خون مفید است. درمان اسهال و دل پیچه. میوه خوراکی است هرچند زیاده‌روی در خوردن باعث دل‌درد می‌گردد. از جوشانده برگ‌های این درخت برای کنترل قند خون استفاده می‌گردد. میوه برای رفع فشارخون و چربی خون مفید است. درمان اسهال و دل پیچه. میوه خوراکی است هرچند زیاده‌روی در خوردن باعث دل‌درد می‌گردد. از جوشانده برگ‌های این درخت برای کنترل قند خون استفاده می‌گردد. |
| ۱۷۹ | بلج / گوژ | زالزالک زرد/ قرمز/کیالک | <i>Crataegus azarolus</i> L. subsp. <i>aronia</i> (L.) Ph | بهار و تابستان - میوه، برگ، گل | میوه خام یا خشک شده - جوشانده و دمنوش برگ | میوه برای رفع فشارخون و چربی خون مفید است. درمان اسهال و دل پیچه. میوه خوراکی است هرچند زیاده‌روی در خوردن باعث دل‌درد می‌گردد. از |

دانش بومی گیاهان دارویی کوهستان و دهستان...، حسینی و همکاران | ۳۸۳

| ردیف | اسم محلی | اسم فارسی | خانواده گیاهی فرم زیستی | فصل رویش - اندام مورد استفاده | نحوه مصرف | اثر دارویی |
|------|-------------|----------------|---|-----------------------------------|--|---|
| | | | | | | جوشانده برگ‌های این درخت برای کنترل قند خون استفاده می‌گردد. |
| ۱۸۰ | بلج / گوژ | زالزالک نارنجی | <i>Crataegus L. var azarolus</i> Ph | بهار و تابستان - میوه، برگ، گل | میوه خام یا خشک‌شده - جوشانده و دمنوش برگ | میوه برای رفع فشارخون و چربی خون مفید است. درمان اسهال و دل‌پیچه. میوه خوراکی است هرچند زیاده‌روی در خوردن باعث دل‌درد می‌گردد. از جوشانده برگ‌های این درخت برای کنترل قند خون استفاده می‌گردد. |
| ۱۸۱ | سیف - میو | سیب | <i>Malus communis or Malus pomila</i> Ph | تابستان - میوه | خام - خشک‌شده - مربا | مقوی بدن و آرام‌بخش |
| ۱۸۲ | همر / هومه | گلابی | <i>Pyrus glabra Boiss.</i> Ph | تابستان - میوه، هسته، میوه | بو دادن هسته - میوه خام و خشک‌شده - مربا | هجوچک: هسته گلابی‌های وحشی را از میوه خارج کرده و بو می‌دهند. این ماده بومی معتقدند این ماده طبیعی برای سلامتی مفید بوده و برای درمان پروستات بسیار مفید است |
| ۱۸۳ | شیلان / دلچ | نسترن وحشی | <i>Rosa canina</i> He | اواخر بهار - میوه | میوه پخته و به‌صورت رب درآوردن - | درمان دل‌درد میوه به‌صورت پخته و تعداد زیاد برای پاک‌سازی صفرا - معطر |
| ۱۸۴ | گلباخی | گل محمدی | <i>Rosa damascene Mill.</i> He | بهار - گل و گلبرگ | جوشانده و دمنوش - معطر و خوراکی پس از گرفتن تلخی از آن مربا تهیه می‌شود. | جوشانده و دمنوش برای دل‌درد و رفع عفونت زنانه پاک‌سازی کبد، رفع کم‌خونی نشستن بر روی بخور باعث سقط‌جنین می‌شود |

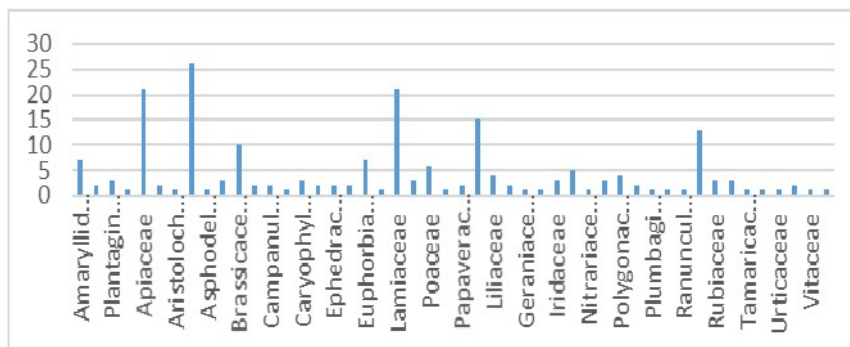
| ردیف | اسم محلی | اسم فارسی | خانواده گیاهی فرم زیستی | فصل رویش - اندام مورد استفاده | نحوه مصرف | اثر دارویی |
|------|-----------|------------|------------------------------|----------------------------------|-------------------------------------|---|
| ۱۸۵ | گل زرده | نسترن زرد | Rosa foetida Hermam Ph | بهار - گلبرگ | جوشانده و دمنوش - تهیه حلوا و مربا | رفع دل‌دردهای قاعدگی - از گلبرگ‌ها دمنوش تهیه می‌شود. برای تهیه حلوا و مربا البته بعد از جوشاندن گلبرگ‌ها و گرفتن آب تلخ آن‌ها این کار انجام می‌گیرد. |
| ۱۸۶ | تورک | تمشک | Rubus persicum Boiss. Ph | بهار و تابستان - برگ و میوه | جوشانده و دمنوش - تهیه شربت و مربا | برگ و میوه به صورت شربت و جوشانده دارای طبع خنک بوده. برای رفع تب و لرز، آرامش اعصاب، کاهش فشارخون، رفع سرماخوردگی و سینهدرد |
| ۱۸۷ | | توت روباهی | Sanguisorba minor Scop He | بهار - ریشه و برگ | کوبیده و تهیه ضماد | ریشه و برگ آن به صورت کوبیده قابض و بندآورنده خون، ضد بواسیر |
| | | | Rubiaceae | | | |
| ۱۸۸ | آمیان پنر | شیر پنیر | Galium verum L. He | بهار - ساقه و برگ | شیره یا عصاره | عصاره برای انعقاد شیر و تهیه ماست و پنیر |
| ۱۸۹ | | بیتی راخ | Galium aparine L. Th | بهار - میوه | بو دادن میوه و سپس تهیه دمنوش از آن | طعم مطبوعی دارد و برای تصفیه خون مفید است |
| ۱۹۰ | روناس | روناس | Rubia tinctorium L. He | بهار - دانه و زیشه | دمنوش دانه - کوبیده ریشه | دمنوش دانه‌ها برای دفع کرم روده کوبیده ریشه روناس با پیاله بلوط برای رنگ موی زنان ریشه روناس برای رنگرزی به کار می‌رود |
| | | | Solanaceae | | | |
| ۱۹۱ | رزگه | شایبک | Atropa belladonna L. He | بهار و تابستان - برگ و ریشه | جوشانده و دمنوش | برگ و ریشه آن برای رفع شکم‌درد و اسهال مفید است |

دانش بومی گیاهان دارویی کوهستان و دهستان... ، حسینی و همکاران | ۳۸۵

| ردیف | اسم محلی | اسم فارسی | خانواده گیاهی فرم زیستی | فصل رویش - اندام مورد استفاده | نحوه مصرف | اثر دارویی |
|------|-------------|----------------------------|---|-------------------------------------|---------------------------------|--|
| ۱۹۲ | هَلَرِزَه | سگ انگور / تاجریزی سیاه | <i>Solanum nigrum L.</i> Th | تابستان - میوه | جوشانده و دمنوش | برای بند آوردن خون‌دماغ - جوشانده گیاه برای بهبود تنفس بعد از سرماخوردگی |
| ۱۹۳ | خرینگ | بذرالبنج کردی | <i>Hyoscyamus kurdicus</i> Bomm. | تابستان - میوه | جوشانده و غرغره - بخور و دود | میوه به مقدار بسیار کم برای تسکین درد بخور و دود برای رفع عفونت دهان |
| | | | Tamaricaceae | | | |
| ۱۹۴ | گَرگَه جَار | گز | <i>Tamarix ramosissima</i> Ledeb. Ph | تابستان - شاخه | آتش و روغن | شاخه‌های از درخت را آتش زده و آن را روی آتش می‌گذارند و آن را روی ظرفی گرفته تا روغن آن داخل ظرف بریزد از این روغن برای مداوای قارچ‌هایی که روی دست‌وپا وجود دارد می‌مالند تا از بین برود |
| | | | Thymelaceae | | | |
| ۱۹۵ | تَرَه وَن | دافنه | <i>Daphne mucronata</i> Royle. Ph | بهار و تابستان - میوه | جوشانده و دمنوش | بهبود دردهای گوارشی |
| | | | Urticaceae | | | |
| ۱۹۶ | کَرَنگَه | گزنه دوپایه | <i>Urtica dioica L.</i> He | بهار - برگ و ساقه | جوشانده و دمنوش - کوبیده و ضماد | بهبود دردهای گوارشی برگ و ساقه به‌صورت کوبیده و ضماد التیام دهنده دردهای رماتیسمی - دمنوش ضدالتهاب کلیه و از بین برنده کیست کلیه مسکن و تنظیم‌کننده عمل روده |
| | | | Violaceae | | | |
| ۱۹۷ | وَنُشَه | بنفشه سه رنگ | <i>Viola tricolor L. var</i> <i>tricolor. Th</i> | بهار - برگ، ریشه، دانه، عصاره | جوشانده و دمنوش گیاه کامل | آرام‌بخش ، معطر، ملین، درمان سرفه‌های سخت و مجاری تنفسی ، درمان بیماری‌های چشم به‌صورت عصاره، رفع عفونت‌های زنانه |

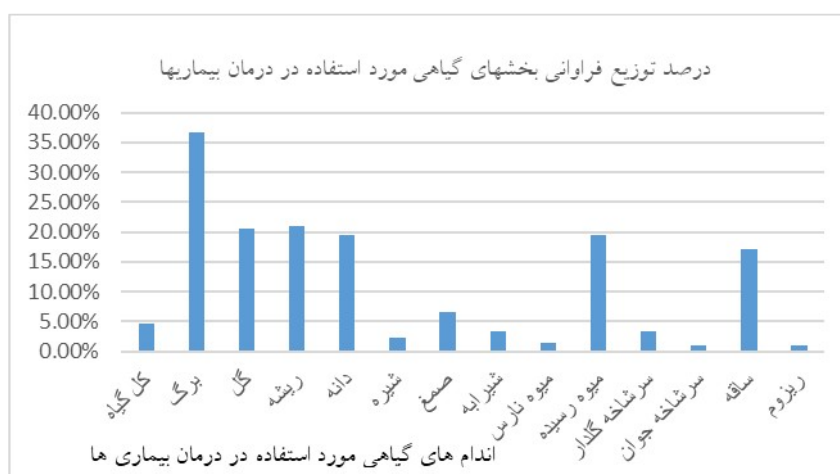
| ردیف | اسم محلی | اسم فارسی | خانواده گیاهی فرم زیستی | فصل رویش - اندام مورد استفاده | نحوه مصرف | اثر دارویی |
|------|-----------------|------------|------------------------------|--|-----------------------------|--|
| ۱۹۸ | وَنُشَه | بنفشه معطر | Viola odorata L. He | بهار - برگ، ریشه، دانه و عصاره | جوشانده و دمنوش گیاه کامل | آرام‌بخش، معطر، ملین درمان سرفه‌های سخت و مجاری تنفسی درمان بیماری‌های چشم به صورت عصاره رفع عفونت‌های زنانه |
| | | | Vitaceae | | | |
| ۱۹۹ | هَنگُوورَ رَنَه | انگور سیاه | Vitis vinifera L. Ph | بهار و تابستان - برگ، ریشه، دانه و عصاره | تازه و خام - نارس - خشک‌شده | میوه به صورت نارس که ترش مزه و هاله بوده و از آن غوره تهیه‌شده یا رسیده به صورت تازه و یا خشک‌شده به صورت مویز و کشمش مصرف می‌شود. |
| | | | Zygophyllaceae | | | |
| ۲۰۰ | پَیْکَل | خارخسک | Tribulus terrestris L. He | بهار - میوه | جوشانده - دمنوش | دفع شن و سنگ کلیه |

کامفیت (Ch)، همی کریپتوفیت (He)، فانروفیت (Ph)، تروفیت (Th)، کروموفیت (Cr)



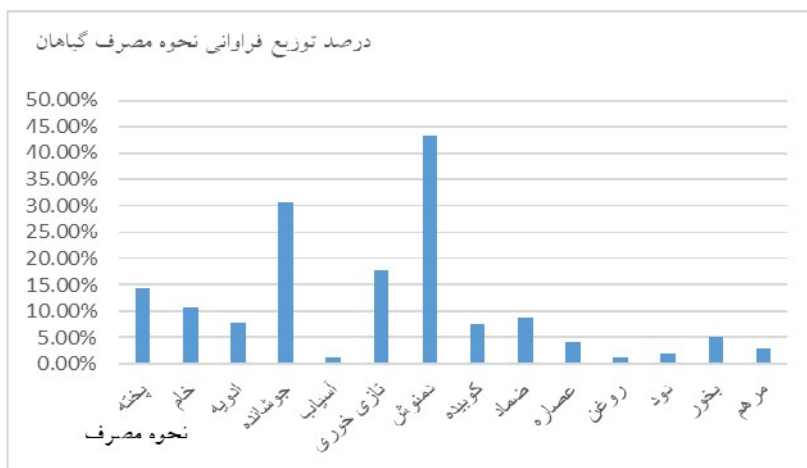
شکل ۳- نمودار فراوانی جنس‌های خانواده‌های گیاهان دارویی منطقه مطالعاتی

در بررسی فراوانی خانواده‌های گیاهی مشخص شد، خانواده Asteraceae (کمپوزیته) با داشتن ۲۶ گونه دارای بیشترین و بعد از آن خانواده‌های Apiaceae (چتریان) و Lamiaceae (نعناعیان) هر کدام با ۲۱ گونه دارای بیشترین فراوانی مطابق شکل ۳ هستند.



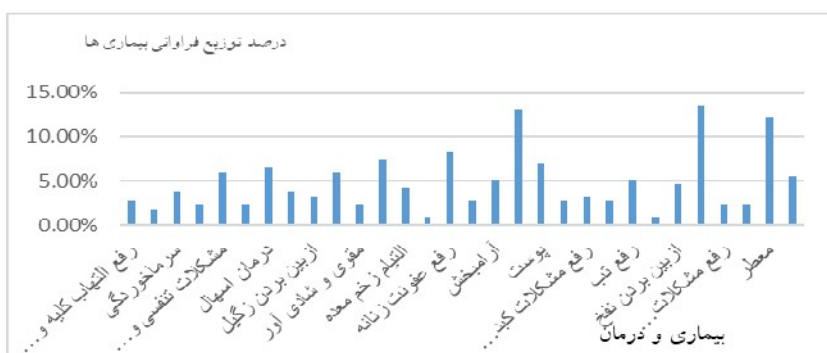
شکل ۴- فراوانی بخش‌های گیاهی مورد استفاده در درمان بیماری‌های موجود در منطقه

مطابق جدول شماره ۴ مشاهده می‌شود که مردم محلی برای درمان بیماری‌های خود بیشتر از برگ گیاهان استفاده می‌کنند، ریشه، گل، میوه رسیده و ساقه در مراحل بعدی مصرف قرار دارند.



شکل ۵- نمودار درصد توزیع فراوانی نحوه مصرف گیاهان دارویی در منطقه

آن گونه که در نمودار شماره ۵ مشاهده می‌شود مردم محلی برای مصرف گیاهان دارویی خود بیشتر از تهیه دمنوش استفاده می‌کنند تا بتوانند بیماری خود را درمان کنند بعد از تهیه دمنوش روش‌های دیگر از جمله جوشانده و یا پخت استفاده می‌کنند.



شکل ۶- نمودار درصد توزیع فراوانی بیماری‌های قابل درمان توسط گیاهان محلی منطقه

در بخش اندام‌های مورد استفاده اندام برگ با ۳۵٪ توزیع دارای بیشترین استفاده و سپس گل، ریشه، دانه، میوه رسیده و ساقه در بخش بیشترین استفاده قرار دارند. ریزوم، سرشاخه گل‌دار و میوه نارس کمترین میزان توزیع فراوانی را در اندام‌های مصرفی گیاهان دارند (شکل شماره ۵).

در بخش نحوه مصرف گیاهان دارویی، تهیه دمنوش بعد از آن جوشانده، تازه خوری، پخته، خام، ادویه، ضماد، کوبیده، بخور، عصاره، مرهم، آسیاب، ایجاد دود و تهیه روغن قرار دارند (شکل شماره ۶).

در زمینه درمان و التیام بیماری‌ها با استفاده از گیاهان دارویی منطقه مطابق شکل ۶، می‌توان گفت که بیشترین مورد مربوط به بیماری‌های مفصلی و رماتیسم است و بعد از آن برای تسکین دردها و سپس گیاهان معطر برای خوشبو کردن و طعم دادن به غذا استفاده می‌شود. کمترین استفاده مربوط به ناراحتی‌های شرینجی یا به عبارتی کمک به درمان ناراحتی‌های لاعلاج یا صعب‌العلاج که در علم پزشکی امروزه بیماری سرطان نامیده می‌شود.

بحث و نتیجه‌گیری

منطقه مطالعاتی دارای ۲۰۰ گونه گیاه دارویی از ۴۸ خانواده گیاهی بوده و بیشترین فراوانی شامل خانواده‌های Asteraceae Apiaceae Lamiaceae می‌باشند. عمده گونه‌های منطقه علفی شامل گونه‌های علفی چندساله (همی کریپتوفیت‌ها ۵۴ درصد) از کل پوشش و کمترین درصد از طیف زیستی مربوط به کامفیت‌ها (Ch) که سه درصد از پوشش را شامل می‌شوند. برای مطالعات اتنوبوتانی از مصاحبه با مردم بومی منطقه انجام گرفت و این مصاحبه‌ها از طریق مصاحبه نیمه ساختاریافته، مشاهده مشارکتی، باز و عمیق به صورت فردی یا گروهی با افراد بومی منطقه انجام گردید. دوسیلوا (۲۰۲۱) و دهل (۲۰۲۲)، حسینی (۱۳۹۷) از همین روش تحقیق حاضر استفاده کردند. طغرانگار (۱۳۹۹)، تبد و جلیلیان

(۱۳۹۴)، دیوپ (۲۰۲۱)، اهوازی (۱۳۸۶)، دوسیلوا (۲۰۲۱) از پرسشنامه برای گردآوری اطلاعات مورد نیازشان استفاده کردند.

تعداد مصاحبه‌شوندگان از ۹۶ نفر مصاحبه‌شونده، زنان بیشتر از مردان بود شامل ۵۳ نفر خانم بودند. طبیبان محلی بیشتر از هشتاد سال سن داشتند. فرهادی (۱۳۸۵) بیان کرده در منطقه کمره اراک چندین گونه دارویی برای درمان بیماری‌ها مورد استفاده قرار می‌گیرد و علاوه بر استفاده‌های دارویی در موارد دیگر زندگی بکار می‌برند، از گیاه بابونه برای معطر کردن آب‌پنیر استفاده می‌شود. در مطالعه حاضر از بومادران و آویشن و یا گل محمدی برای خوشبو کردن استفاده می‌شود. طباطبایی (۱۳۹۸) نیز از گیاه آویشن و علاوه بر آن تنگرس، کاکوتی استفاده کردند ولی برای مشکلات غدد درون‌ریز استفاده کردند. بارانی (۱۳۸۹) در منطقه قروه برای درمان شکستگی استخوان از چهار نوع گیاه را معرفی کرده است ولی در مطالعه حاضر از ملهمی که در آن گیاه کتان وجود دارد برای التیام شکستگی استفاده می‌شود.

قدیمی و جوینی (۱۴۰۰) در منطقه تحقیقی خود از گیاهان پنیرک، گل‌گاوزبان و گزنه استفاده کردند در مطالعه حاضر نیز برای التیام دردهای رماتیسمی و مفاصل از گزنه استفاده می‌شود. دیوپ (۲۰۲۲) برای درمان فشارخون و قند خون ۳۸ گونه را معرفی کردند در مطالعه حاضر گونه‌های بادام و آلبالو کوهی توسط مردم محلی جهت کاهش قند خون استفاده می‌شود. نتایج گفتگو با مردم محلی نشان داد که بیشترین اندام مورد استفاده گیاهان شامل برگ‌ها می‌باشد بیشترین نحوه استفاده از گیاهان دارویی به‌صورت دمنوش می‌باشد که این نحوه مصرف در بیشتر تحقیقات انجام گرفته از جمله دهل (۲۰۲۲)، کیاسی و فروزه (۱۳۹۸) برای درمان سرماخوردگی و تصفیه خون و یا درمان فشارخون ۷۹ گونه دارویی را معرفی کردند. از زمان‌های قدیم مردم به اثرات دارویی این گیاهان پی برده بودند، بسیاری از این گیاهان برای رفع مشکلات گوارشی مناسب هستند از جمله تره وحشی از تیره نرگسیان که گیاهی دارویی بوده این گیاه دارای توانایی از جمله رفع ناراحتی‌های گوارشی، دفع انگل روده، رفع بی‌خوابی می‌باشد که تحقیق در مورد

گیاهان مداوا کننده ناراحتی‌های گوارشی با این یافته تحقیق حاضر هم‌خوانی دارد. حسینی (۱۳۹۷) در مراتع زبرخان نیشابور به همین نتیجه رسید.

در مطالعه حاضر با ۹۶ نفر از افراد آگاه بومی مصاحبه شده که در مجموع بیشترین گیاهان برای التیام دردهای مفصلی و رماتیسم استفاده می‌شود به‌طور مثال ملهم ایجاد شده از گیاه چوبک و یا گیاه خرفه و یا ساییدن برگ و ساقه گیاه گزنه بر روی استخوان‌ها و مفاصل برای رفع درد یا مسکن استفاده می‌شود. گونه‌های بوقناق، بومادران، کاسنی مسکن بوده و به کار می‌روند. از میوه و برگ زالزالک برای رفع قند و چربی خون و به‌صورت استفاده از دمنوش مصرف می‌کنند.

به علت آگاهی مردم بومی دانش بومی درباره نحوه استفاده از منابع گیاهی دائماً در حال کاهش است و اکثر گیاهان دارویی دارای زیستگاه‌های محدودی هستند که با تخریب این زیستگاه‌ها به دلیل فعالیت‌های انسانی، خطر انقراض آن‌ها را تهدید می‌نماید، به‌علاوه سرعت از بین رفتن دانش بومی افراد متخصص در زمینه گیاهان دارویی، بیشتر از سرعت از بین رفتن جنگل‌ها، مراتع و سایر اکوسیستم‌ها می‌باشد، بنابراین جمع‌آوری دانش بومی گیاهان دارویی و نحوه مصرف آن‌ها از مناطق دارای اطلاعات مرتبط با این گیاهان که این دانش از نسلی به نسل دیگر منتقل شده است، منبعی ارزشمند از طب قدیم، در زمان حال می‌باشد و همچنین زمینه‌ساز دستیابی به داروهای جدید و پیشرفت صنعت داروسازی خواهد شد. توسعه پایدار بدون درک بافت بومی جوامع غیرقابل حصول است بر همین اساس اگر یکی از ارکان توسعه پایدار را محیط‌زیست و میراث فرهنگی بدانیم لازم است مطالعات مردم‌شناسی را جدی‌تر گرفته و گام‌های اساسی در این زمینه برداشته شود. بر این اساس شناخت گیاهان دارویی بومی منطقه و استخراج درمان‌های بومی از این مردم امری ضروری می‌باشد.

در منطقه کوهستانی آیدر مردم بومی منطقه برای درمان به گیاهان منطقه وابسته هستند. جهت شناسایی این گونه‌ها و نحوه کاربرد آن‌ها در میان مردم محلی لازم است دانش بومی منطقه مورد بررسی قرار گیرد. توجه به دانش بومی به‌عنوان دانشی که حاصل

تجربیات چند هزارساله بوده و در روند زمان با عمل سرشته گردیده و در توسعه روستاها نقش ایفا کرده، اهمیت ویژه‌ای دارد... دانش بومی گیاهان مرتعی در منطقه سنندج علی‌رغم مراتع بسیار غنی از لحاظ استناد و ثبت و ضبط دانسته‌ها غنای چندانی ندارد. این تحقیق تلاشی است در جهت مستند کردن دانش گیاهان دارویی و خوراکی که در مراتع کوهستان و دهستان آیدر می‌روید. بایستی یادآور شد که تقریباً همه درمانگران خبره از زنان و مردان سالخورده اعتقاد راسخی به درمان از طریق دعا و معنویات مطابق نظر دوسیلوا و همکاران (۲۰۲۱) داشتند.

منابع

- بارانی، حسین. (۱۳۸۹)، دانش سنتی استفاده از گیاهان دارویی در طب شکسته بندی، همایش ملی گیاهان دارویی، پایگاه اطلاعات علمی جهاد دانشگاهی.
- رستگار، محمد؛ توانا، زینب؛ خادمی، رحیم و نبی پور، ایرج. (۱۳۹۱)، فصلنامه طب جنوب، پژوهشکده زیست- پزشکی خلیج فارس، سال چهارم، دوره پانزدهم، شماره ۴: ۳۰۳-۳۱۶.
- حیدری مکرر، حمید و هدایتی امین، خورشید. (۱۳۹۳)، بررسی نقش دانش بومی در حل اختلافات با تاکید بر نقش معتمدان محلی (مطالعه موردی: دهستان بنجار)، مجله علمی - پژوهشی برنامه ریزی فضایی (جغرافیا)، سال چهارم، شماره دوم: ۱۷-۳۶.
- اداره کل منابع طبیعی استان کردستان، شهرستان سنندج، سازمان جنگل ها و مراتع، هرباریوم گریزه.
- اهوازی، مریم؛ مظفریان، ولی الله؛ نژادستاری، طاهر؛ مجاب، فراز؛ چرخچیان، محمد مهدی؛ خلیقی سیگارودی، فرحناز و اجنی، یوسف. (۱۳۸۶)، کاربرد دارویی سنتی گیاهان بومی منطقه الموت قزوین (تیره های Rosaceae - Lamiaceae)، نشریه گیاهان دارویی، سال ششم، دوره ۴: ۷۴-۸۴.
- طباطبایی، سید محمود؛ عواطفی همت، محمد؛ جلالی، سید غلامعلی و امین، غلامرضا. (۱۳۹۸)، دانش سنتی استفاده از گیاهان دارویی بومی، طب سنتی اسلام و ایران، دوره ۱۰، شماره ۲: ۱۵۷-۱۸۴.
- فرهادی، مرتضی. (۱۳۸۵)، گیاه مردم نگاری با چکیده و نمونه هایی از گیاه مردم نگاری گیاهان خودروی کمره، فصلنامه علوم اجتماعی، دوره ۱۳، شماره ۳۴-۳۵.
- قدیمی جوینی، معصومه و قوام، منصوره. (۱۴۰۰)، مطالعه گیاهان دارویی و خوراکی روستای جوبون گیلان توسط مطالعات آماری، مجله گیاهان دارویی، معطر ایران، جلد ۳۷، شماره ۱: ۱۲۷-۱۴۴.
- مظفریان، ولی الله. (۱۳۷۵)، فرهنگ نام های گیاهان ایران، انتشارات موسسه فرهنگ معاصر.
- هوشیدری، فرحناز. (۱۳۸۸)، گیاهان دارویی استان کردستان، فصلنامه علمی پژوهشی گیاهان دارویی و معطر ایران، جلد ۲۵ شماره ۱: ۹۲-۱۰۳.
- قهرمان، احمد. (۱۳۷۵-۱۳۸۵)، سیستماتیک گیاهی ایران، انتشارات دانشگاه تهران، ۴ جلد.

- لاوری، نرگس؛ قاسمی، مجتبی و نبی‌پور، ایرج. (۱۳۹۶)، اتنوفارماکولوژی گیاهان دارویی جنوب غربی کوه مند، دو ماهنامه‌ی طب جنوب، پژوهشکده زیست پزشکی خلیج فارس سال بیستم، شماره ۴: ۳۸۰-۳۹۸.
- حسینی، مروارید؛ فروزه، محمدرحیم و بارانی، حسین. (۱۳۹۷)، شناسایی و بررسی اتنوبوتانی منتخبی از گیاهان دارویی شهرستان نیشابور (مطالعه موردی مراتع زبرخان)، فصلنامه گیاهان دارویی، سال هجدهم، شماره ۲: ۲۱۲-۲۳۱.
- مهربانی، میترا؛ مهدوی میمند، زهرا و میرتاج‌الدینی، منصور. (۱۳۹۲)، جمع‌آوری و شناسایی منتخبی از گیاهان خودروی شهرستان بافت (استان کرمان) و بررسی مصارف سنتی آن‌ها، مجله طب سنتی اسلام و ایران، سال چهارم، شماره سوم: ۲۸۵-۲۷۵.
- مبین، صادق. (۱۳۷۵)، رستنی‌های ایران، فلور گیاهان آوندی، انتشارات دانشگاه تهران ۴ جلد.
- تبد، محمد عارف و جلیلیان، نسترن. (۱۳۹۴)، مطالعه اتنوبوتانیکی گیاهان دارویی منطقه زریوار مریوان، فصلنامه علمی - پژوهشی گیاهان دارویی، شماره ۵۴: ۷۵-۵۵.
- طغرانگار، زهره؛ وفادار، مهناز و قربانی نهوجی، مجید. (۱۳۹۹)، مطالعه تنوفارماکولوژی گیاهان دارویی موثر در درمان بیماری‌های گوارشی شهرستان ماه‌نشان، فصلنامه گیاهان دارویی، شماره ۷۵: ۲۶۶-۲۹۰.
- طاریمرادی، محمد. (۱۳۹۱)، تاریخ سنندج در دوران صفوی، انتشارات آراس سنندج.
- یوسفی، محمد مهدی و وثوقی، منصور. (۱۳۹۴)، دانش بومی استفاده از جنگل و مرتع در شهرستان رستم، مطالعات جامعه‌شناسی، سال پنجم، شماره ۱۹: ۷۱-۸۹.
- Townsend CC, Guest E and Al-Ravi A. Flora of Iraq. *Ministry of Agriculture and Agrarian Reform of the Republic of Iraq*. Baghdad.
- Komarov VL and Shishkin BK.(eds.). Flora of USSR (Rranslated by Landau N., Lavoot R, Blake Z. and Behrman L.) *Keter and IPST press*. Jerusalem. 1963-1974, Vols: 1-32. 19500.
- Khwarae, Geoffrey. (2006). Community perceptions of rangeland degradation and management systems in Loologane and Shadishadi, North, Botswana. Msc Thesis in management of natural resources and sustainable Agriculture. *Department of International Environment*, 1-55.

- Raunkiaer, C.C. (1934). *The life forms of plants and statistical plant geography*. Translated chiefly Humphrey. Gilbert. Carter.
- Rechinger, K. H., 1963 – 2005, *Flora Iranica*, First Edition, Akademische Druck and Verlagsanstalt Graz Austria. 1936-2005, Vols. 1-17. 17136.
- Reed, Mark, S; Dougill, Andrew, J; Baker, Timothy, R. (2008). participatory indicator development: wath can ecology and local communities learn from each other?, *Ecological Applications*, 18(5), 2008. 1253-1269.
- Assadi M; Maassoumi AA; Khatamsaz. M and Mozaffarian V. *Flora of Iran*. Research Institute of Forests and Rangelands Press. Tehran. 1988-2010, Vols: 1-58.
- Assen, yimer; Woldearegay, Mesfin; Haile, Abeba, (2021). Hindawi, *Evidence – Bacsed Complementary and Alternative Medicine* Volume 2021, 1-10.
- Da Silva, C F; Zank, S. (2022). Between tradition and modernity: the relationship among healers and medicinal plants in an urban center in southern Brazil, *Journal of Plants, People and Applied research, Ethnobotany Research & Application* 1-12.
- Davis PH. (ed.). *Flora of Turkey and the East Aegean Islands* Edinburgh University Press, Edinbergh. 1965-1988, Vols. 1-10 :7789.
- Dhole, P. (2021). wild edible plants with its socioeconomic importance used by tribes of Gaya District, Bihar, *Journal of Botanical Survey of India*. 8(1): 51-58.
- Diop, M; Niang-Diop, F; Dani, Dieny, S; Samb, A; Manga, G. D; Sane, A.P; Sene, M.b; Sambou, B; Gouiaby, Diatha, E.A. (2022). Ethnobotanical study of medicinal plants for treatment of diabetes and hypertension used in cummunities near Fathala Forest, Senegal, *Ethnobotany Research and Applications 1*.

استناد به این مقاله: حسینی، سروه؛ حشمتی، غلامعلی؛ فروزه، محمدرحیم و کرمی، پرویز. (۱۴۰۰). بررسی دانش بومی مردم پیرامون گیاهان دارویی و خوراکی با خواص دارویی سنندج (مطالعه موردی کوهستان و دهستان آیدر). دو فصلنامه دانش های بومی ایران، ۸ (۱۶)، ۳۴۳-۳۹۵.



Indigenous Knowledge Iran Semiannual Journal is licensed under a Creative Commons Attribution-NonCommercial 4.0 International License.